



รายงานการเฝ้าระวังทางระบาดวิทยาประจำเดือน

Monthly Epidemiological Surveillance Report

[Http://www.Tecphuket.com](http://www.Tecphuket.com)

Email : Epidthalang@gmail.com

ปีที่ 7 ฉบับที่ 8 : สิงหาคม 2560

Volume 7 Number 8 : August ,2017

ศูนย์ระบาดวิทยาอำเภอกลาง โรงพยาบาลกลาง จังหวัดภูเก็ต

สารบัญ

- รายงานการเฝ้าระวังทางระบาดวิทยาอำเภอกลาง ประจำเดือน สิงหาคม 2560

รายงานการเฝ้าระวังทางระบาดวิทยาอำเภอกลาง ได้รวบรวมจากบัตรรายงานผู้ป่วย (รง.506, รง.507) ที่โรงพยาบาลกลาง ได้รับรายงานจากสถานบริการสาธารณสุขในอำเภอประจำปี 2560 (ระหว่างวันที่ 1 มกราคม – 31 สิงหาคม 2560) จำนวน 3,964 บัตร

♣ การรับส่งบัตรรายงาน 506

ตารางที่ 1 จำนวนบัตรรายงาน 506,507 และความทันเวลา จำแนกตามสถานบริการ อำเภอกลาง จังหวัดภูเก็ต

สถานบริการ	จำนวนบัตรรายงาน 506 (1 – 31 ส.ค.60)					จำนวนบัตรรายงาน 506 (1 ม.ค. – 31 ส.ค.60)				
	ทันเวลา	ร้อยละ	ไม่ทันเวลา	ร้อยละ	รวม	ทันเวลา	ร้อยละ	ไม่ทันเวลา	ร้อยละ	รวม
1. โรงพยาบาลกลาง	558	100	0	0.00	558	3,538	95.24	177	4.76	3,715
2. รพ.สต.ศรีสุนทร	0	0.00	0	0.00	0	2	5.71	33	94.29	35
3. รพ.สต.บ้านท่าหนัก	9	100	0	0.00	9	36	81.82	8	18.18	44
4. รพ.สต.เชิงทะเล	0	0.00	0	0.00	0	5	20.83	19	79.17	24
5. รพ.สต.บ้านบางเทา	0	0.00	0	0.00	0	5	55.56	4	44.44	9
6. รพ.สต.ป่าคลอก	0	0.00	0	0.00	0	6	46.15	7	53.85	13
7. รพ.สต.บ้านพารา	0	0.00	0	0.00	0	0	0.00	50	100	50
8. รพ.สต.บ้านเกาะนาคา	0	0.00	0	0.00	0	0	0.00	0	0.00	0
9. รพ.สต.ไม้ขาว	0	0.00	0	0.00	0	0	0.00	19	100	19
10. รพ.สต.บ้านไม้ขาว	3	100	0	0.00	3	6	17.65	28	82.35	34
11. รพ.สต.สาธุ	0	0.00	2	100	2	0	0.00	16	100.00	16
12. ศสช.เทพกระษัตรี	0	0.00	0	0.00	0	2	40.00	3	60.00	5
13. ศสช.มุดคอกขาว	0	0.00	2	100	2	0	0.00	10	100	10
รวม	570	99.65	4	0.70	572	3,600	90.82	374	9.43	3,964

ที่มา : รง.506 และ รง.507 ศูนย์ระบาดวิทยาอำเภอกลาง จังหวัดภูเก็ต

ความครอบคลุมของสถานบริการระดับอำเภอ

สถานบริการที่ไม่มีรายงานผู้ป่วย 506 จำนวน 8 แห่ง คือ รพ.สต.ศรีสุนทร ,รพ.สต.เชิงทะเล ,รพ.สต.บางเทา ,รพ.สต.ป่าคลอก.พ.สต.พารา,รพ.สต.เกาะนาคา ,รพ.สต.ไม้ขาว, และ ศสข.เทพกระษัตรี

สรุปความทันเวลาของบัตรรายงาน 506 ระดับศูนย์ระบดอำเภอกลาง ความทันเวลาเท่ากับร้อยละ 90.82

สรุปความทันเวลาของบัตรรายงาน 506 โรงพยาบาลกลาง ความทันเวลา ร้อยละ 95.24

๑๐*10 อันดับโรคที่มีอัตราป่วยสูงสุด

โรคที่ต้องเฝ้าระวังที่มีอัตราป่วยต่อแสนประชากร 10 อันดับแรกของอำเภอกลาง จังหวัดภูเก็ต ได้แก่ อูจจาระร่วง , ไข้ไม่ทราบสาเหตุ ,ปอดบวม ,สுகไส,โรคตาแดง,มือ เท้า ปาก, กลุ่มโรคไข้เลือดออก, ไข้หวัดใหญ่ ,อาหารเป็นพิษ และโรคติดต่อทางเพศสัมพันธ์ ตามลำดับ รายละเอียด ดังตารางที่ 1

ตารางที่ 1 จำนวนและอัตราป่วยด้วยโรคที่ต้องเฝ้าระวัง 10 อันดับแรก ของจังหวัดอำเภอกลาง จังหวัดภูเก็ต ตั้งแต่ วันที่ 1 มกราคม - 31 สิงหาคม 2560

โรค	1.เทพกระษัตรี		2.ศรีสุนทร		3.เชิงทะเล		4.ป่าคลอก		5.ไม้ขาว		6.สาธุ		8.อำเภอกลาง	
	จำนวน	อัตรา/แสน	จำนวน	อัตรา/แสน	จำนวน	อัตรา/แสน	จำนวน	อัตรา/แสน	จำนวน	อัตรา/แสน	จำนวน	อัตรา/แสน	จำนวน	อัตรา/แสน
1.อูจจาระร่วง	343	1,557.39	356	1,539.46	184	1,008.77	173	1,095.42	196	1,515.74	133	2,164.71	1385	1,409.57
2.ไข้หรือไข้ไม่ทราบฯ	381	1,729.93	309	1,336.22	167	915.57	159	1,006.78	165	1,276.00	107	1,741.54	1288	1,310.85
3.ปอดบวม	128	581.18	121	523.24	57	312.50	68	430.57	84	649.60	28	455.73	486	494.62
4.สுகไส	61	276.97	49	211.89	24	131.58	35	221.62	28	216.53	14	227.86	211	214.74
5.โรคตาแดง	42	190.70	51	220.54	14	76.75	20	126.64	20	154.67	13	211.59	160	162.84
6.Hand ,Foot and mouth disease (HFM)	36	163.46	48	207.57	38	208.33	9	56.99	15	116.00	9	146.48	155	157.75
7.DHF	12	54.49	28	121.08	14	76.75	18	113.97	20	154.67	7	113.93	99	100.76
8.ไข้หวัดใหญ่	20	90.81	24	103.78	21	115.13	11	69.65	15	116.00	4	65.10	95	96.69
9.Food poisoning	25	113.51	22	95.14	9	49.34	9	56.99	8	61.87	9	146.48	82	83.45
10.โรคติดต่อทางเพศสัมพันธ์	6	27.24	11	47.57	7	38.38	3	19.00	6	46.40	2	32.55	35	35.62

ที่มา : รง.506 และ รง.507 ศูนย์ระบดวิทยาอำเภอกลาง จังหวัดภูเก็ต

๒ สถานการณ์โรคที่สำคัญเดือน สิงหาคม 2560

●* สถานการณ์โรคอุจจาระร่วงเฉียบพลัน

จากข้อมูลการเฝ้าระวังทางระบาดวิทยาของจังหวัดภูเก็ต รง.506 และ รง.507 ตั้งแต่สัปดาห์ที่ 1 สัปดาห์ที่ 34 มีผู้ป่วยโรคอุจจาระร่วงเฉียบพลัน จำนวน 1,360 ราย คิดเป็นอัตราป่วย 1,384.13 ต่อแสนประชากร ไม่มีรายงานผู้ป่วยเสียชีวิต

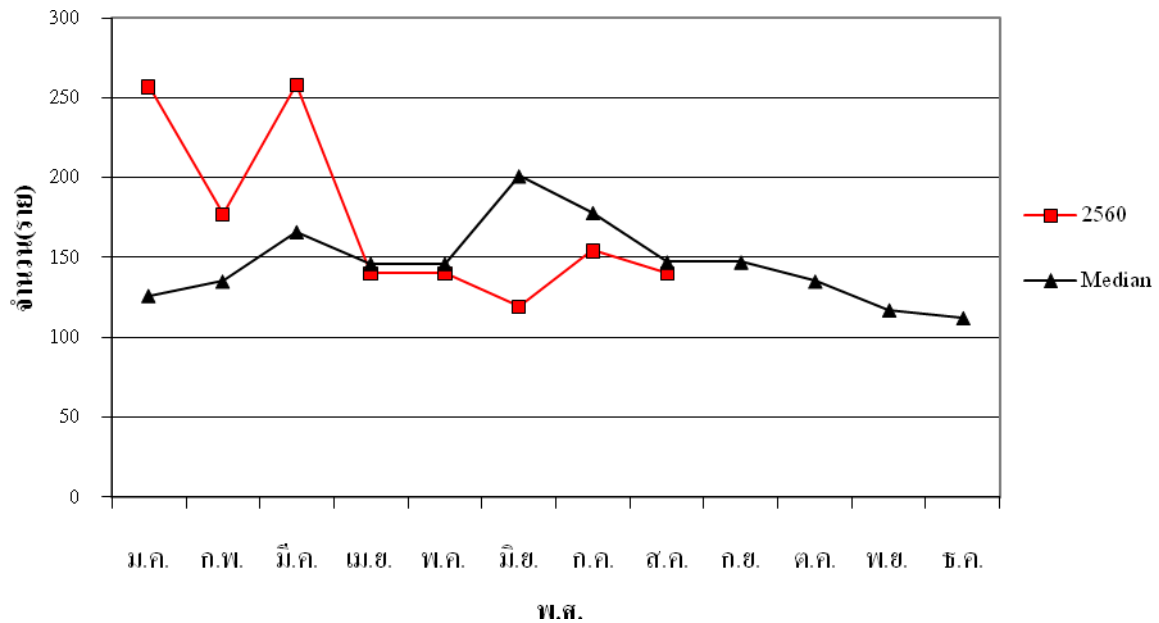
ลักษณะการกระจาย

พื้นที่เกิดโรค : ตั้งแต่สัปดาห์ที่ 1 – สัปดาห์ที่ 34 พบว่าตำบลสาคร มีอัตราป่วยสูงสุด 2,099.61 ต่อแสนประชากร (129 ราย) รองลงมา ตำบลเทพกระษัตรี อัตราป่วย 1,530.15 ต่อแสนประชากร (337 ราย) ตำบลไม้ขาว อัตราป่วย 1,515.74 ต่อแสนประชากร (196ราย) ตำบลศรีสุนทร อัตราป่วย 1,496.22 ต่อแสนประชากร (346 ราย) ตำบลป่าคลอก อัตราป่วย 1,095.42 ต่อแสน (173 ราย) และตำบลเชิงทะเล อัตราป่วย 981.36 ต่อแสนประชากร (179 ราย) และ ตามลำดับ

กลุ่มอายุที่พบโรค : ตั้งแต่ 1 มกราคม -31 สิงหาคม 2560 พบว่าอัตราป่วยสูงที่สุด กลุ่มอายุ 0-4 ปี อัตราป่วย 3,810.92 ต่อแสนประชากร(312 ราย) รองลงมา กลุ่มอายุ 15-24 อัตราป่วย 2,101.15 ต่อแสน (285 ราย) กลุ่มอายุ 25-34 ปี อัตราป่วย 1,897.07 ต่อแสน(296 ราย) กลุ่มอายุ 5-9 ปี คิดเป็นอัตรา 1,159.54 ต่อแสน (83 ราย) กลุ่มอายุ 65 ปีขึ้นไป อัตราป่วย 1,144.29 ต่อแสน (82 ราย)กลุ่มอายุ 10-14 ปี อัตราป่วย 826.85 ต่อแสนประชากร(51 ราย) กลุ่มอายุ 55-64 ปี อัตราป่วย 741.43 ต่อแสนประชากร(61 ราย) กลุ่มอายุ 35-44 ปี อัตราป่วย 727.62 ต่อแสนประชากร(129 ราย) และกลุ่มอายุ 45-54 ปี อัตราป่วย 594.83 ต่อแสนประชากร(86 ราย) ตามลำดับ

ขณะนี้ ยังคงพบผู้ป่วยอย่างต่อเนื่องในทุกพื้นที่ ซึ่งเมื่อเปรียบเทียบกับค่ามัธยฐาน 5 ปี ย้อนหลัง (พ.ศ. 2555-2559) พบว่า จำนวนผู้ป่วยต่ำกว่าค่ามัธยฐาน ดังภาพที่ 1

ภาพที่ 1 จำนวนผู้ป่วยโรคอุจจาระร่วงเฉียบพลันจำแนกรายเดือน อำเภอถลุง เดือน 31 สิงหาคม 2560



●* สถานการณ์โรคไข้เลือดออก

จากข้อมูลการเฝ้าระวังทางระบาดวิทยาของจังหวัดภูเก็ต รง.506 และ รง.507 ตั้งแต่วันที่ 1 มกราคม – 31 สิงหาคม 2560 มีจำนวนผู้ป่วยที่ยืนยันการวินิจฉัยแล้ว จำนวน 502 ราย (DHF=297 ราย, DSS=7 ราย, DF=198 ราย) คิดเป็นอัตราป่วย 128.44 ต่อแสน อำเภอกะทู้ อัตราป่วยสูงสุด จำนวน 152 ราย (DHF=98 , DSS=0 ราย, DF=63 ราย) คิดเป็นอัตราป่วย 275.03 ต่อแสนประชากร รองลงมา อำเภอเมือง จำนวน 251 ราย (DHF=138 ราย, DSS=4 ราย, DF=109 ราย) คิดเป็นอัตราป่วย 105.76 ต่อแสนประชากรอำเภอถลุง จำนวน 99 ราย (DHF=70, DSS=3 ราย, DF=26 ราย) คิดเป็น อัตราป่วย 100.76 ต่อแสนประชากร และมีผู้ป่วยเสียชีวิตอำเภอเมือง จำนวน 2 ราย

อำเภอถลุง มีอัตราป่วยสูงเป็นอันดับที่ 3 ของจังหวัดภูเก็ต

จากข้อมูลการเฝ้าระวังทางระบาดวิทยาของ ศูนย์ระบาดอำเภอถลุง และจังหวัดภูเก็ต รง.506 และ รง. 507 ตั้งแต่วันที่ 1 มกราคม - 31 สิงหาคม 2560 มีจำนวนผู้ป่วยที่ยืนยันการวินิจฉัยแล้ว จำนวน 99 ราย คิดเป็น อัตราป่วย 100.76 ต่อแสนประชากร พบอัตราป่วยสูงที่สุดคือตำบลสาธุ จำนวน 12 ราย คิดเป็นอัตราป่วย 195.31 ต่อแสน ประชากร รองลงมาคือ ตำบลเทพกระษัตรี จำนวน 28 ราย คิดเป็นอัตราป่วย 127.13 ต่อแสนประชากร ตำบลไม้ขาว จำนวน 14 ราย คิดเป็นอัตราป่วย 108.27 ต่อแสนประชากร ตำบลเชิงทะเล จำนวน 18 ราย คิดเป็นอัตราป่วย 98.68 ต่อแสนประชากร ตำบลศรีสุนทร จำนวน 20 ราย คิดเป็นอัตราป่วย 86.49 ต่อแสนประชากร และตำบลป่าคลอก จำนวน 7 ราย คิดเป็นอัตราป่วย 44.32 ต่อแสนประชากร ตามลำดับ ไม่มีรายงานผู้ป่วยเสียชีวิต

ลักษณะการกระจาย

พื้นที่เกิดโรค : ตำบลที่มีอัตราป่วยสูงที่สุด คือตำบลสาธุ จำนวน 12 ราย คิดเป็นอัตราป่วย 195.31 ต่อแสน ประชากร รองลงมาคือ ตำบลเทพกระษัตรี จำนวน 28 ราย คิดเป็นอัตราป่วย 127.13 ต่อแสนประชากร ตำบลไม้

ขาว จำนวน 14 ราย คิดเป็นอัตราป่วย 108.27 ต่อแสนประชากร ตำบลเชิงทะเล จำนวน 18 ราย คิดเป็นอัตราป่วย 98.68 ต่อแสนประชากร ตำบลศรีสุนทร จำนวน 20 ราย คิดเป็นอัตราป่วย 86.49 ต่อแสนประชากร และตำบลปากลอก จำนวน 7 ราย คิดเป็นอัตราป่วย 44.32 ต่อแสนประชากร ตามลำดับ ไม่มีรายงานผู้ป่วยเสียชีวิต

ภาพที่ 2 ตารางผู้ป่วยโรคไข้เลือดออก อำเภอถลาง จำแนกรายตำบล เดือน มกราคม – สิงหาคม 2560

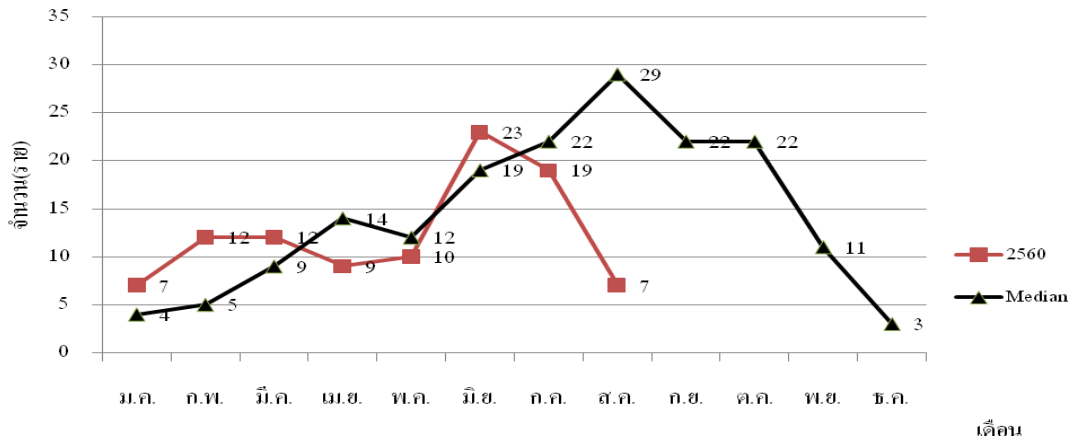
หมู่ที่	เทพกระษัตรี	ศรีสุนทร	เชิงทะเล	ปากลอก	ไม้ขาว	สาตุ
1	8	5	5		1	8
2			1		1	1
3	1	1		3	2	2
4	4	4	2	3	2	
5	1	1	10		4	1
6	2	1			1	
7	3	2			3	
8	9	6		1		
9						
10						
11						
รวม	28	20	18	7	14	12
อัตราป่วย/แสน	127.13	86.49	98.68	44.32	108.27	195.31
รวมอำเภอ	99					
อัตราป่วย/แสน	100.76					

ที่มา : ศูนย์ระบาด คปสอ.ถลางและงานระบาด สสจ.ภูเก็ต

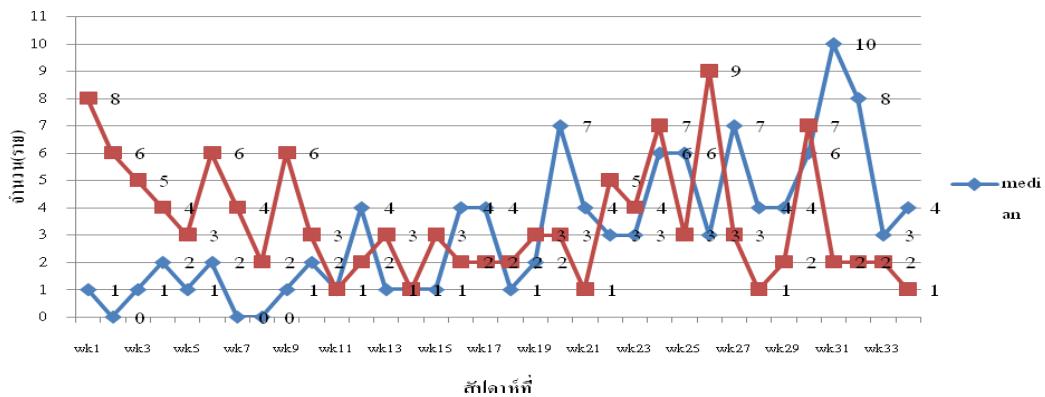
กลุ่มอายุที่พบโรค : พบมากที่สุดในกลุ่มกลุ่มอายุ 10-14 ปี อัตราป่วย 324.25 ต่อแสนประชากร(20 ราย)รองลงมาคือ กลุ่มอายุ 15-24 ปี อัตราป่วย 184.31 ต่อแสนประชากร(25 ราย) กลุ่มอายุ 25-34 ปี อัตราป่วย 128.18 ต่อแสนประชากร(20 ราย) กลุ่มอายุ 5-9 ปี อัตราป่วย 125.73 ต่อแสนประชากร (9 ราย) กลุ่มอายุ 0-4 ปี อัตราป่วย 97.72 ต่อแสนประชากร (8 ราย) กลุ่มอายุ 45-54 ปี อัตราป่วย 48.42 ต่อแสนประชากร(7 ราย) กลุ่มอายุ 35-44 ปี อัตราป่วย 45.12 ต่อแสนประชากร(8 ราย)) และกลุ่มอายุ 55-64 ปี อัตราป่วย 24.32 ต่อแสนประชากร(2 ราย) ตามลำดับ

ขณะนี้ ยังคงพบผู้ป่วยอย่างต่อเนื่องในทุกพื้นที่ ซึ่งเมื่อเปรียบเทียบกับค่ามัธยฐาน 5 ปี ย้อนหลัง (พ.ศ. 2555-2559) พบว่า จำนวนผู้ป่วยต่ำกว่าค่ามัธยฐานและมีแนวโน้มลดลง ดังภาพที่ 4

ภาพที่ 3 จำนวนผู้ป่วยโรคไข้เลือดออกอำเภอดกลาง จังหวัดภูเก็ต ปี 2560 เปรียบเทียบกับค่ามัธยฐานย้อนหลัง 5 ปี (พ.ศ. 2555-2559)



ภาพที่ 4 จำนวนผู้ป่วยโรคไข้เลือดออกอำเภอดกลาง จำแนกรายสัปดาห์ สัปดาห์ที่ 1-34 ปี 2560 เปรียบเทียบกับค่ามัธยฐานย้อนหลัง 5 ปี (พ.ศ.2555-2559)



อำเภอดกลางมีการสำรวจค่าดัชนีลูกน้ำยุงลายทุกเดือน เพื่อวิเคราะห์และดูแนวโน้มลดลงและความเสี่ยงในการเกิดการระบาดของในแต่พื้นที่

ข้อเสนอแนะ

- 1.ต้องดำเนินการรณรงค์อย่างต่อเนื่อง โดยขอความร่วมมือกับทุกหน่วยงานเร่งรัดการกำจัดแหล่งเพาะพันธุ์ลูกน้ำยุงลาย
- 2.ให้ดำเนินการสำรวจค่าดัชนีความชุกชุมของลูกน้ำยุงลายในชุมชน ซึ่งค่าดัชนีความชุกชุมของลูกน้ำยุงลายในชุมชนจะเป็นข้อมูลใช้ในการกำกับ ติดตาม และวางแผนดำเนินการป้องกันและควบคุมโรคไข้เลือดออกในชุมชนได้อย่างมีประสิทธิภาพยิ่งขึ้น

●*สถานการณ์โรคมาลาเรีย

อำเภอถลาง : ตั้งแต่วันที่ 1 มกราคม ถึง 31 สิงหาคม 2560 ไม่มีรายงานผู้ป่วยโรคมาลาเรีย

●*สถานการณ์โรคไข้หวัดใหญ่

ตั้งแต่วันที่ 1 มกราคม ถึง 31 สิงหาคม 2560 มีรายงานผู้ป่วยโรคไข้หวัดใหญ่ตามฤดูกาล รวมทั้งสิ้น 95 ราย คิดเป็นอัตราป่วย 96.69 ต่อแสน ไม่พบผู้ป่วยโรคไข้หวัดใหญ่สายพันธุ์ใหม่ชนิด A (H1N1)

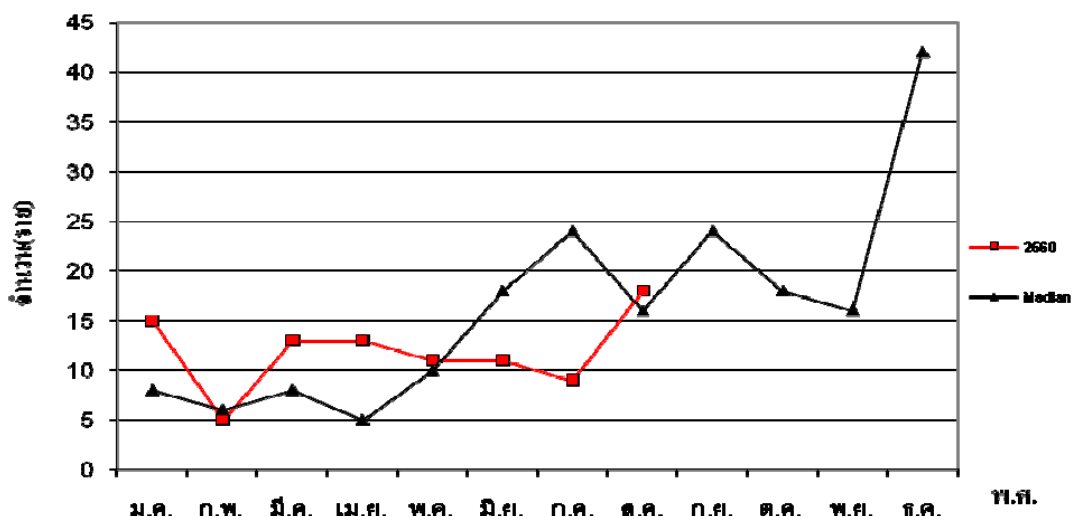
ลักษณะการกระจาย

พื้นที่เกิดโรค : อัตราป่วยสูงสุด คือ ตำบลปากถอก อัตราป่วย 108.97 ต่อแสนประชากร (20 ราย) รองลงมาคือ ตำบลเทพกระษัตรี อัตราป่วย 108.97 ต่อแสนประชากร (24 ราย) ตำบลไม้ขาว อัตราป่วย 85.07 ต่อแสนประชากร (11 ราย) ตำบลเชิงทะเล อัตราป่วย 82.24 ต่อแสนประชากร (15 ราย) ตำบลศรีสุนทร อัตราป่วย 90.81 ต่อแสนประชากร (21 ราย) และ ตำบลสาธุ อัตราป่วย 65.10 ต่อแสนประชากร (4 ราย) ตามลำดับ

กลุ่มอายุที่พบโรค : กลุ่มอายุที่มีอัตราป่วยสูงสุดคือ กลุ่มอายุ 0-4 ปี อัตราป่วย 256.60 ต่อแสนประชากร (จำนวน 21 ราย) รองลงมาคือ กลุ่มอายุ 5-9 ปี อัตราป่วย 209.56 ต่อแสนประชากร (จำนวน 15 ราย) กลุ่มอายุ 10-14 ปี อัตราป่วย 129.70 ต่อแสน ประชากร(จำนวน 8 ราย) กลุ่มอายุ 15-24 ปี อัตราป่วย 110.59 ต่อแสน ประชากร(จำนวน 15 ราย) กลุ่มอายุ 25-34 ปี อัตราป่วย 89.73 ต่อแสน ประชากร(จำนวน 14 ราย) กลุ่มอายุ 35-44 ปี อัตราป่วย 78.97 ต่อแสน ประชากร(จำนวน 14 ราย) กลุ่มอายุ 55-64 ปี อัตราป่วย 36.48 ต่อแสน ประชากร(จำนวน 3 ราย) กลุ่มอายุ 65 ปีขึ้นไป อัตราป่วย 27.91 ต่อแสนประชากร (จำนวน 2 ราย) และกลุ่มอายุ 45-54 ปี อัตราป่วย 20.75 ต่อแสน ประชากร(จำนวน 3 ราย) ตามลำดับ

สถานการณ์โรคไข้หวัดใหญ่ในเดือน สิงหาคม มีแนวโน้มเพิ่มขึ้น ดังภาพที่ 5

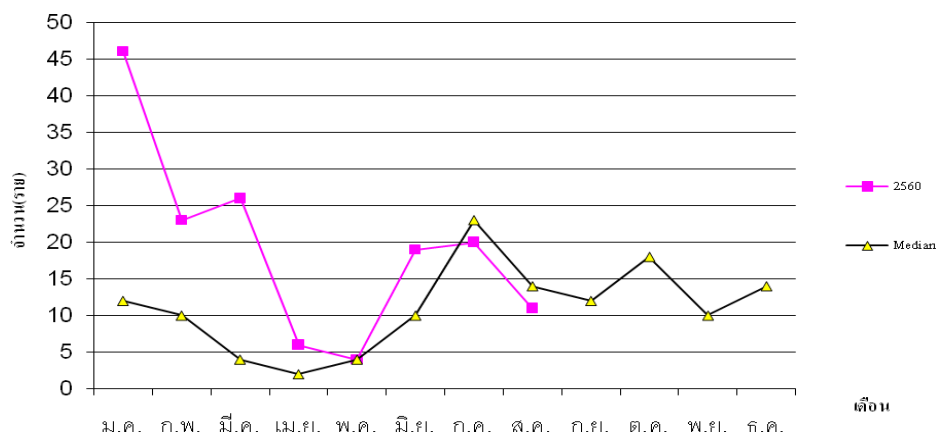
ภาพที่ 5 จำนวนผู้ป่วยโรคไข้หวัดใหญ่อำเภอถลาง จังหวัดภูเก็ต ปี 2560 เปรียบเทียบกับค่ามัธยฐานย้อนหลัง 5 ปี (พ.ศ.2555- 2559)



●* สถานการณ์โรคมือเท้าปาก

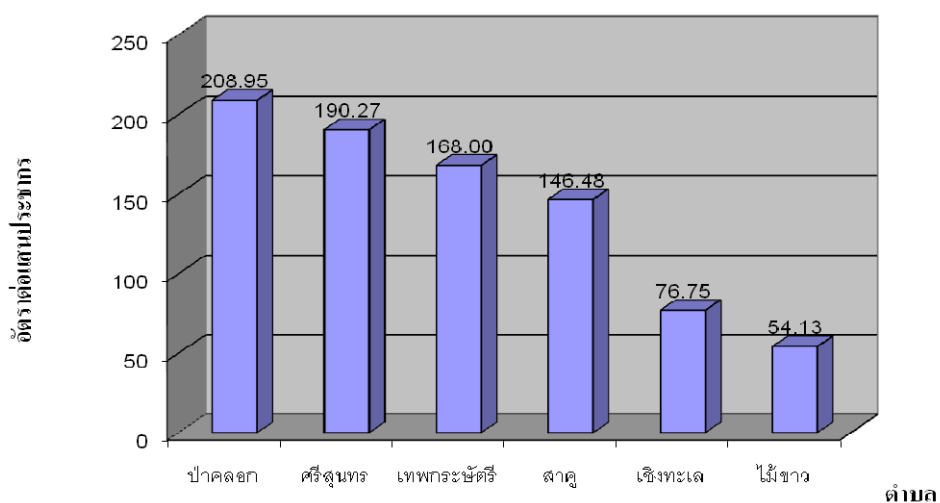
ตั้งแต่วันที่ 1 มกราคม ถึง 31 สิงหาคม 2560 มีรายงานผู้ป่วยโรคมือเท้าปาก รวมทั้งสิ้น 155 ราย คิดเป็นอัตราป่วย 157.75 ต่อแสนประชากร ไม่พบผู้ป่วยเสียชีวิต

ภาพที่ 6 จำนวนผู้ป่วยโรคมือเท้าปากอำเภอกลาง จำแนกรายเดือน 1 มกราคม- 31 สิงหาคม 2560 เปรียบเทียบกับค่ามัธยฐานย้อนหลัง 5 ปี (พ.ศ.2555- 2559)



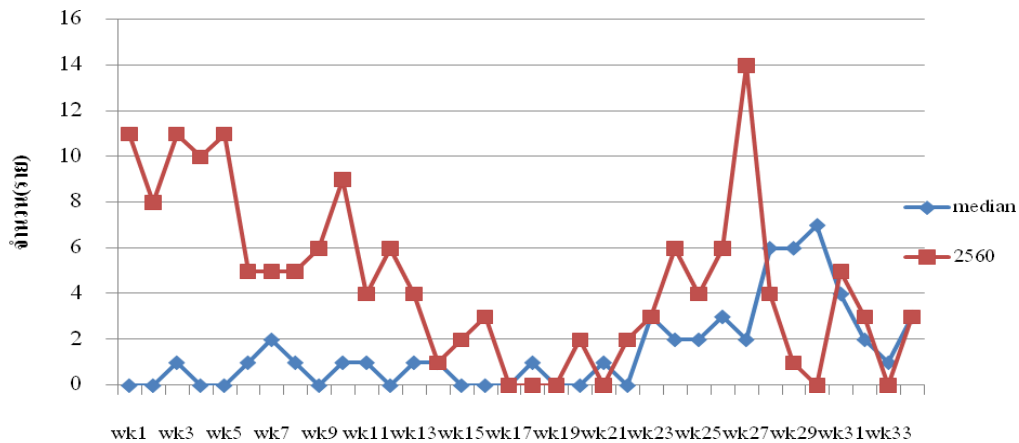
พื้นที่เกิดโรค : อัตราป่วยสูงสุดคือ ตำบลป่าคอก อัตราป่วย 227.95 ต่อแสนประชากร (36 ราย) รองลงมาคือ ตำบลศรีสุนทร 207.57 ต่อแสนประชากร (48 ราย) ตำบลเทพกระษัตรี อัตราป่วย 172.54 ต่อแสนประชากร (38ราย) ตำบลสาธุ อัตราป่วย อัตราป่วย 146.48 ต่อแสนประชากร (9 ราย) ตำบลเชิงทะเล อัตราป่วย 82.24 ต่อแสนประชากร (15 ราย) และตำบลไม้ขาว อัตราป่วย 69.60 ต่อแสนประชากร (9 ราย) ตามลำดับ

ภาพที่ 7 อัตราป่วยโรคมือเท้าปากต่อแสนประชากรจำแนกรายเดือน 1 มกราคม - 31 สิงหาคม 2560 อำเภอกลาง จังหวัดภูเก็ต



จากข้อมูลการเฝ้าระวังทางระบาดวิทยาของจังหวัดภูเก็ต รง.506 และ รง.507 ตั้งแต่สัปดาห์ที่ 1 สัปดาห์ที่ 34 มีผู้ป่วยโรคมือเท้าปาก จำนวน 154 ราย คิดเป็นอัตราป่วย 156.73 ต่อแสนประชากร พบจำนวนผู้ป่วยสูงที่สุดคือ ตำบลป่าคลอก อัตราป่วย 227.95 ต่อแสนประชากร(36 ราย) รองลงมาคือ ตำบลศรีสุนทร อัตราป่วย 203.24 ต่อแสนประชากร (47 ราย) ตำบลเทพกระษัตรี อัตราป่วย 172.54 ต่อแสนประชากร(38 ราย)ตำบลสาคร อัตราป่วย 146.48 ต่อแสนประชากร (9 ราย) ตำบลเชิงทะเล อัตราป่วย 82.24 ต่อแสนประชากร (15 ราย) และตำบลไม้ขาว 69.60 ต่อแสนประชากร (9 ราย) ตามลำดับ ไม่มีรายงานผู้ป่วยเสียชีวิต ดังมีรายละเอียดในภาพที่ 9

ภาพที่ 9 จำนวนผู้ป่วยโรคมือเท้าปากจำแนกรายสัปดาห์ ระหว่างสัปดาห์ที่ 1 - 34 อำเภอถลาง ปี 2560



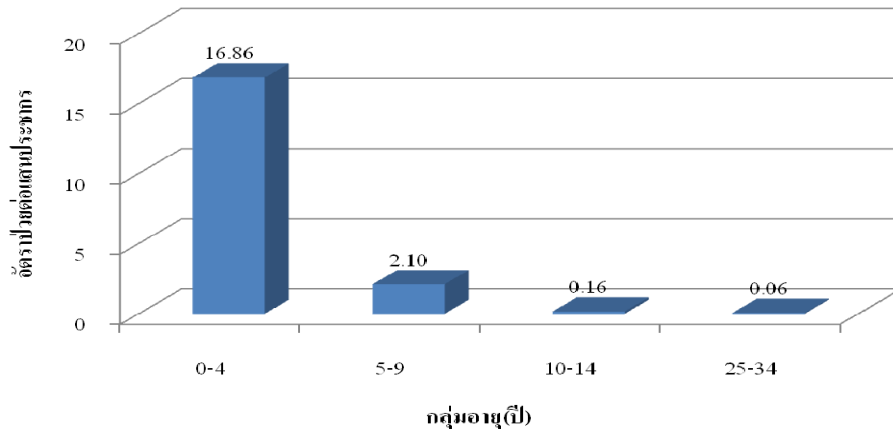
ถัดไป

ภาพที่ 10 อัตราป่วยโรคมือเท้าปากจำแนกรายเดือน 1 มกราคม - 31 สิงหาคม 2560 อำเภอถลาง จังหวัดภูเก็ต

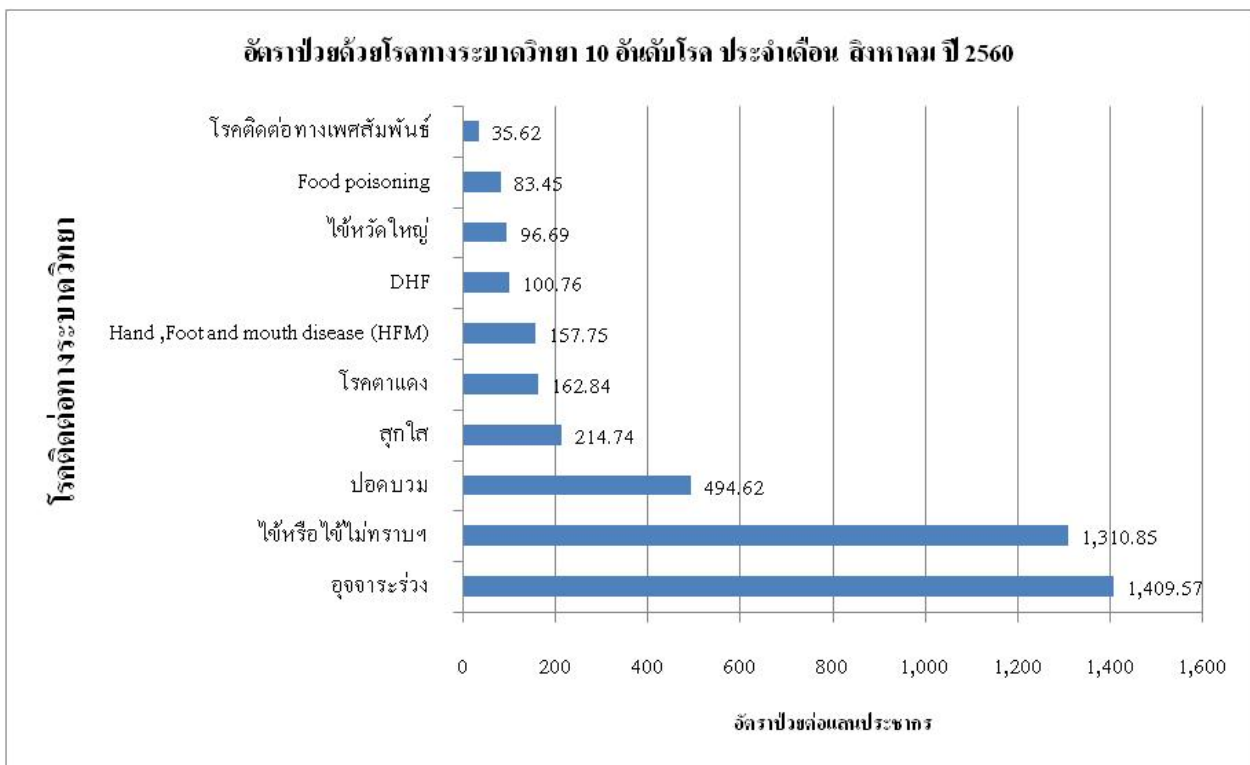
หมู่ที่	เทพฯ	ศรีสุนทร	เชิงทะเล	ป่าคลอก	ไม้ขาว	สาคร
1	10	12	7	4	1	4
2	1	5	3	1	4	
3	2	6	1	10	1	1
4	4	6	1	7	2	1
5	5	9	3		1	3
6	3	3		6		
7	3	2		2		
8	8	5		4		
9				2		
10						
11	2					
รวม	38	48	15	36	9	9
อัตราป่วย/แสน	172.54	207.57	82.24	227.95	69.60	146.48
รวมอำเภอ	155					
	157.75					

กลุ่มอายุที่พบโรค : กลุ่มอายุที่มีอัตราป่วยสูงสุดคือกลุ่มอายุ 0-4 ปี อัตราป่วย 16.86 ต่อแสนประชากร(จำนวน 138 ราย รองลงมา คือ กลุ่มอายุ 5-9 ปี อัตราป่วย 2.10 ต่อแสนประชากร (จำนวน 15 ราย) และ กลุ่มอายุ 10-14 ปี อัตราป่วย 0.16 ต่อแสนประชากร (จำนวน 1 ราย) และกลุ่มอายุ 25-34 ปี อัตราป่วย 0.06 ต่อแสนประชากร (จำนวน 1 ราย) ตามลำดับ

ภาพที่ 11 อัตราป่วยโรคมือเท้าปากจำแนกกลุ่มอายุ 1 มกราคม - 31 สิงหาคม 2560 อำเภอดง จังหวัดภูเก็ต



โรคติดต่อที่ต้องเฝ้าระวังประจำเดือน กันยายน



โรคไข้เลือดออก โดยเฉพาะพื้นที่ ตำบลสาธุ และตำบลเทพกษัตรี

