



รายงานการเฝ้าระวังทางระบาดวิทยาประจำเดือน

Monthly Epidemiological Surveillance Report

[Http://www.Tecphuket.com](http://www.Tecphuket.com)

Email : Epidthalang@gmail.com

ปีที่ 7 ฉบับที่ 9 : กันยายน 2560

Volume 7 Number 9 : September ,2017

ศูนย์ระบาดวิทยาอำเภอกลาง โรงพยาบาลกลาง จังหวัดภูเก็ต

สารบัญ

- รายงานการเฝ้าระวังทางระบาดวิทยาอำเภอกลาง ประจำเดือน กันยายน 2560

รายงานการเฝ้าระวังทางระบาดวิทยาอำเภอกลาง ได้รวบรวมจากบัตรรายงานผู้ป่วย (รง.506, รง.507) ที่โรงพยาบาลกลาง ได้รับรายงานจากสถานบริการสาธารณสุขในอำเภอประจำปี 2560 (ระหว่างวันที่ 1 มกราคม – 30 กันยายน 2560) จำนวน 4,533 บัตร

♣ การรับส่งบัตรรายงาน 506

ตารางที่ 1 จำนวนบัตรรายงาน 506,507 และความทันเวลา จำแนกตามสถานบริการ อำเภอกลาง จังหวัดภูเก็ต

| สถานบริการ | จำนวนบัตรรายงาน 506 (1 – 30 ก.ย.60) | | | | | จำนวนบัตรรายงาน 506 (1 ม.ค. – 30 ก.ย.60) | | | | |
|-----------------------|-------------------------------------|--------|------------|--------|-----|--|--------|------------|--------|-------|
| | ทันเวลา | ร้อยละ | ไม่ทันเวลา | ร้อยละ | รวม | ทันเวลา | ร้อยละ | ไม่ทันเวลา | ร้อยละ | รวม |
| 1. โรงพยาบาลกลาง | 532 | 95.00 | 28 | 5.00 | 560 | 4,070 | 95.20 | 205 | 4.80 | 4,275 |
| 2. รพ.สต.ศรีสุนทร | 0 | 0.00 | 0 | 0.00 | 0 | 2 | 5.71 | 33 | 94.29 | 35 |
| 3. รพ.สต.บ้านท่าหนัก | 5 | 62.50 | 3 | 37.50 | 8 | 41 | 78.85 | 11 | 21.15 | 52 |
| 4. รพ.สต.เชิงทะเล | 0 | 0.00 | 0 | 0.00 | 0 | 5 | 20.83 | 19 | 79.17 | 24 |
| 5. รพ.สต.บ้านบางเทา | 0 | 0.00 | 0 | 0.00 | 0 | 5 | 55.56 | 4 | 44.44 | 9 |
| 6. รพ.สต.ป่าคลอก | 0 | 0.00 | 0 | 0.00 | 0 | 6 | 46.15 | 7 | 53.85 | 13 |
| 7. รพ.สต.บ้านพารา | 1 | 100 | 0 | 0.00 | 1 | 1 | 1.96 | 50 | 98.04 | 51 |
| 8. รพ.สต.บ้านเกาะนาคา | 0 | 0.00 | 0 | 0.00 | 0 | 0 | 0.00 | 0 | 0.00 | 0 |
| 9. รพ.สต.ไม้ขาว | 0 | 0.00 | 0 | 0.00 | 0 | 0 | 0.00 | 19 | 100.00 | 19 |
| 10. รพ.สต.บ้านไม้ขาว | 0 | 0.00 | 0 | 0.00 | 0 | 6 | 17.65 | 28 | 82.35 | 34 |
| 11. รพ.สต.สาธุ | 0 | 0.00 | 0 | 0.00 | 0 | 0 | 0.00 | 16 | 100.00 | 16 |
| 12. ศสช.เทพกระษัตรี | 0 | 0.00 | 0 | 0.00 | 0 | 2 | 40.00 | 3 | 60.00 | 5 |
| 13. ศสช.มุดคอกขาว | 0 | 0.00 | 0 | 0.00 | 0 | 0 | 0.00 | 10 | 100.00 | 10 |
| รวม | 538 | 94.55 | 31 | 5.45 | 569 | 4,138 | 91.29 | 405 | 8.93 | 4,533 |

ที่มา : รง.506 และ รง.507 ศูนย์ระบาดวิทยาอำเภอกลาง จังหวัดภูเก็ต

ความครอบคลุมของสถานบริการระดับอำเภอ

สถานบริการที่ไม่มีรายงานผู้ป่วย 506 จำนวน 10 แห่ง คือ รพ.สต.ศรีสุนทร ,รพ.สต.เชิงทะเล ,รพ.สต.บางเทา ,รพ.สต.ป่าคลอก,รพ.สต.เกาะนาคา ,รพ.สต.ไม้ขาว, รพ.สต.บ้านไม้ขาว ,รพ.สต.สาธุ ,ศสข.เทพกระษัตรี และศสข.มุดคอกขาว

สรุปความทันเวลาของบัตรรายงาน 506 ระดับศูนย์ระดับอำเภอกลาง ความทันเวลาเท่ากับร้อยละ 91.29

สรุปความทันเวลาของบัตรรายงาน 506 โรงพยาบาลกลาง ความทันเวลา ร้อยละ 95.20

🌟*10 อันดับโรคที่มีอัตราป่วยสูงสุด

โรคที่ต้องเฝ้าระวังที่มีอัตราป่วยต่อแสนประชากร 10 อันดับแรกของอำเภอกลาง จังหวัดภูเก็ต ได้แก่ ไข้ไม่ทราบสาเหตุ ,อุจจาระร่วง ,,ปอดบวม ,สุกใส, โรคตาแดง,มือ เท้า ปาก, ไข้หวัดใหญ่ ,กลุ่มโรคไข้เลือดออก ,อาหารเป็นพิษ และโรคติดต่อทางเพศสัมพันธ์ ตามลำดับ รายละเอียด ดังตารางที่ 1

ตารางที่ 1 จำนวนและอัตราป่วยด้วยโรคที่ต้องเฝ้าระวัง 10 อันดับแรก ของจังหวัดอำเภอกลาง จังหวัดภูเก็ต ตั้งแต่วันที่ 1 มกราคม - 30 กันยายน 2560

| โรค | 1.เทพกระษัตรี | | 2.ศรีสุนทร | | 3.เชิงทะเล | | 4.ป่าคลอก | | 5.ไม้ขาว | | 6.สาธุ | | 8.อำเภอกลาง | |
|--------------------------------------|---------------|-----------|------------|-----------|------------|-----------|-----------|-----------|----------|-----------|--------|-----------|-------------|-----------|
| | จำนวน | อัตรา/แสน | จำนวน | อัตรา/แสน | จำนวน | อัตรา/แสน | จำนวน | อัตรา/แสน | จำนวน | อัตรา/แสน | จำนวน | อัตรา/แสน | จำนวน | อัตรา/แสน |
| 1. ไข้หรือ ไข้ไม่ทราบฯ | 469 | 2,129.50 | 381 | 1,647.57 | 214 | 1,173.25 | 189 | 1,196.73 | 205 | 1,585.34 | 138 | 2,246.09 | 1596 | 1,624.31 |
| 2.อุจจาระร่วง | 370 | 1,679.99 | 379 | 1,638.92 | 197 | 1,080.04 | 183 | 1,158.74 | 207 | 1,600.80 | 142 | 2,311.20 | 1478 | 1,504.22 |
| 3.ปอดบวม | 156 | 708.32 | 137 | 592.43 | 66 | 361.84 | 76 | 481.23 | 95 | 734.67 | 33 | 537.11 | 563 | 572.99 |
| 4.สุกใส | 64 | 290.59 | 55 | 237.84 | 25 | 137.06 | 37 | 234.28 | 29 | 224.27 | 15 | 244.14 | 225 | 228.99 |
| 5.โรคตาแดง | 47 | 213.40 | 62 | 268.11 | 15 | 82.24 | 22 | 139.30 | 20 | 154.67 | 14 | 227.86 | 180 | 183.19 |
| 6.Hand ,Foot and mouth disease (HFM) | 38 | 172.54 | 48 | 207.57 | 17 | 93.20 | 36 | 227.95 | 9 | 69.60 | 9 | 146.48 | 157 | 159.79 |
| 7. ไข้หวัดใหญ่ | 28 | 127.13 | 28 | 121.08 | 19 | 104.17 | 26 | 164.63 | 14 | 108.27 | 5 | 81.38 | 120 | 122.13 |
| 8.DHF | 30 | 136.22 | 22 | 95.14 | 19 | 104.17 | 8 | 50.66 | 17 | 131.47 | 12 | 195.31 | 108 | 109.92 |
| 9.Food poisoning | 25 | 113.51 | 23 | 99.46 | 9 | 49.34 | 9 | 56.99 | 10 | 77.33 | 10 | 162.76 | 86 | 87.53 |
| 10. โรคติดต่อทางเพศสัมพันธ์ | 8 | 36.32 | 12 | 51.89 | 7 | 38.38 | 3 | 19.00 | 7 | 54.13 | 3 | 48.83 | 40 | 40.71 |

ที่มา : รง.506 และ รง.507 ศูนย์ระดับวิทยาอำเภอกลาง จังหวัดภูเก็ต

๒ สถานการณ์โรคที่สำคัญเดือน กันยายน 2560

๑* สถานการณ์โรคอุจจาระร่วงเฉียบพลัน

จากข้อมูลการเฝ้าระวังทางระบาดวิทยาของจังหวัดภูเก็ต รง.506 และ รง.507 ตั้งแต่สัปดาห์ที่ 1 สัปดาห์ที่ 39 มีผู้ป่วยโรคอุจจาระร่วงเฉียบพลัน จำนวน 1,478 ราย คิดเป็นอัตราป่วย 1,504.22 ต่อแสนประชากร ไม่มีรายงานผู้ป่วยเสียชีวิต

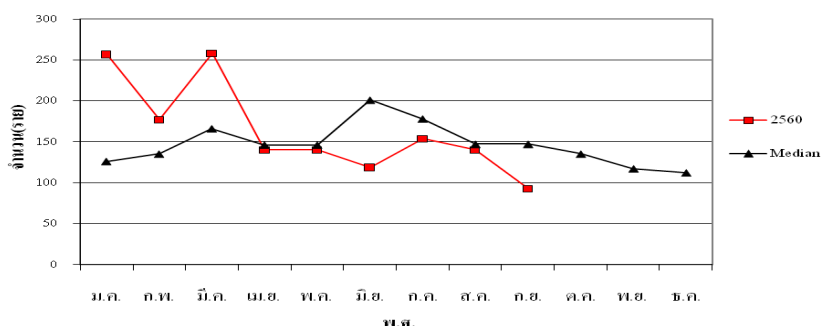
ลักษณะการกระจาย

พื้นที่เกิดโรค : ตั้งแต่สัปดาห์ที่ 1 – สัปดาห์ที่ 34 พบว่าตำบลสาธุ มีอัตราป่วยสูงสุด 2,311.20 ต่อแสนประชากร (142 ราย) รองลงมา ตำบลเทพกระษัตรี อัตราป่วย 1,679.99 ต่อแสนประชากร (370 ราย) ตำบลศรีสุนทร อัตราป่วย 1,638.92 ต่อแสนประชากร (379 ราย) ตำบลไม้ขาว อัตราป่วย 1,600.80 ต่อแสนประชากร (207ราย)ตำบลป่าคลอก อัตราป่วย 1,158.74 ต่อแสน (183 ราย) และตำบลเชิงทะเล อัตราป่วย 1,080.04 ต่อแสนประชากร (197 ราย) และ ตามลำดับ

กลุ่มอายุที่พบโรค : ตั้งแต่ 1 มกราคม -30 กันยายน 2560 พบว่าอัตราป่วยสูงสุด กลุ่มอายุ 0-4 ปี อัตราป่วย 4,018.57 ต่อแสนประชากร(329 ราย) รองลงมา กลุ่มอายุ 15-24 อัตราป่วย 2,241.23 ต่อแสน (304 ราย) กลุ่มอายุ 25-34 ปี อัตราป่วย 2,031.66 ต่อแสน(317 ราย) กลุ่มอายุ 5-9 ปี คิดเป็นอัตรา 1,271.30 ต่อแสน (91 ราย) กลุ่มอายุ 65 ปีขึ้นไป อัตราป่วย 1,186.16 ต่อแสน (85 ราย)กลุ่มอายุ 10-14 ปี อัตราป่วย 956.55 ต่อแสนประชากร(59 ราย) กลุ่มอายุ 35-44 ปี อัตราป่วย 722.75 ต่อแสนประชากร(137 ราย) กลุ่มอายุ 55-64 ปี อัตราป่วย 766.05 ต่อแสนประชากร(63 ราย) และกลุ่มอายุ 45-54 ปี อัตราป่วย 643.24 ต่อแสนประชากร(93 ราย) ตามลำดับ

ขณะนี้ ยังคงพบผู้ป่วยอย่างต่อเนื่องในทุกพื้นที่ ซึ่งเมื่อเปรียบเทียบกับค่ามัธยฐาน 5 ปี ย้อนหลัง (พ.ศ. 2555-2559) พบว่า จำนวนผู้ป่วยต่ำกว่าค่ามัธยฐาน ดังภาพที่ 1

ภาพที่ 1 จำนวนผู้ป่วยโรคอุจจาระร่วงเฉียบพลันจำแนกรายเดือน อำเภอถลาง เดือน 30 กันยายน 2560



๑* สถานการณ์โรคไข้เลือดออก

จากข้อมูลการเฝ้าระวังทางระบาดวิทยาของจังหวัดภูเก็ต รง.506 และ รง.507 ตั้งแต่วันที่ 1 มกราคม – 30 กันยายน 2560 มีจำนวนผู้ป่วยที่ยืนยันการวินิจฉัยแล้ว จำนวน 548 ราย (DHF=328 ราย, DSS=8 ราย, DF=213 ราย) คิดเป็นอัตราป่วย 140.21 ต่อแสน อำเภอกะทู้ อัตราป่วยสูงสุด จำนวน 165 ราย (DHF=96 , DSS=1 ราย, DF=69 ราย) คิดเป็นอัตราป่วย 298.56 ต่อแสนประชากร รองลงมา อำเภอเมือง จำนวน 275 ราย ราย (DHF=154 ราย, DSS=4 ราย,

DF=117 ราย) คิดเป็นอัตราป่วย 115.87 ต่อแสนประชากรอำเภอกลาง จำนวน 108 ราย (DHF=78, DSS=3 ราย, DF=27 ราย) คิดเป็น อัตราป่วย 109.92 ต่อแสนประชากร และมีผู้ป่วยเสียชีวิตอำเภอเมือง จำนวน 2 ราย

อำเภอกลาง มีอัตราป่วยสูงเป็นอันดับที่ 3 ของจังหวัดภูเก็ต

จากข้อมูลการเฝ้าระวังทางระบาดวิทยาของ ศูนย์ระบาดอำเภอกลาง และจังหวัดภูเก็ต รง.506 และ รง. 507 ตั้งแต่วันที่ 1 มกราคม - 30 กันยายน 2560 มีจำนวนผู้ป่วยที่ยืนยันการวินิจฉัยแล้ว จำนวน 108 ราย คิดเป็น อัตราป่วย 109.92 ต่อแสนประชากร พบอัตราป่วยสูงที่สุดคือตำบลสาธุ จำนวน 12 ราย คิดเป็นอัตราป่วย 195.31 ต่อแสน ประชากร รองลงมาคือ ตำบลเทพกระษัตรี จำนวน 30 ราย คิดเป็นอัตราป่วย 136.22 ต่อแสนประชากร ตำบลไม้ขาว จำนวน 17 ราย คิดเป็นอัตราป่วย 131.47 ต่อแสนประชากร ตำบลเชิงทะเล จำนวน 19 ราย คิดเป็นอัตราป่วย 104.17 ต่อแสนประชากร ตำบลศรีสุนทร จำนวน 22 ราย คิดเป็นอัตราป่วย 95.14 ต่อแสนประชากร และตำบลป่าคลอก จำนวน 8 ราย คิดเป็นอัตราป่วย 50.66 ต่อแสนประชากร ตามลำดับ ไม่มีรายงานผู้ป่วยเสียชีวิต

ลักษณะการกระจาย

พื้นที่เกิดโรค : ตำบลที่มีอัตราป่วยสูงที่สุด คือตำบลสาธุ จำนวน 12 ราย คิดเป็นอัตราป่วย 195.31 ต่อแสน ประชากร รองลงมาคือ ตำบลเทพกระษัตรี จำนวน 30 ราย คิดเป็นอัตราป่วย 136.22 ต่อแสนประชากร ตำบลไม้ขาว จำนวน 17 ราย คิดเป็นอัตราป่วย 131.47 ต่อแสนประชากร ตำบลเชิงทะเล จำนวน 19 ราย คิดเป็นอัตราป่วย 104.17 ต่อแสนประชากร ตำบลศรีสุนทร จำนวน 22 ราย คิดเป็นอัตราป่วย 95.14 ต่อแสนประชากร และตำบลป่าคลอก จำนวน 8 ราย คิดเป็นอัตราป่วย 50.66 ต่อแสนประชากร ตามลำดับ ไม่มีรายงานผู้ป่วยเสียชีวิต

ภาพที่ 2 ตารางผู้ป่วยโรคไข้เลือดออก อำเภอกลาง จำแนกรายตำบล เดือน มกราคม – กันยายน 2560

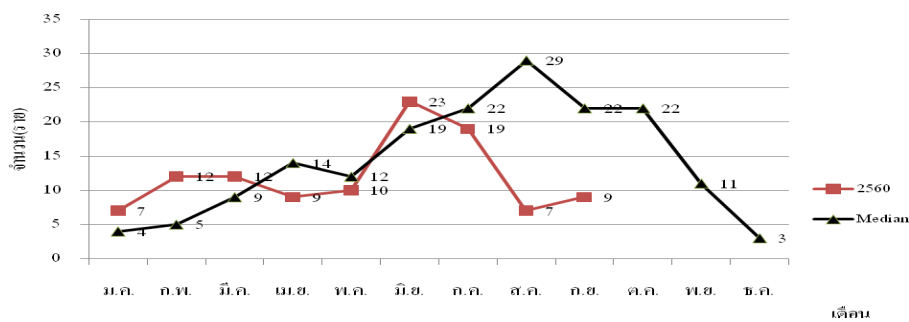
| หมู่ที่ | เทพกระษัตรี | ศรีสุนทร | เชิงทะเล | ป่าคลอก | ไม้ขาว | สาธุ |
|---------------|-------------|----------|----------|---------|--------|--------|
| 1 | 9 | 5 | 5 | 1 | 1 | 8 |
| 2 | | | 2 | | 1 | 1 |
| 3 | 1 | 2 | | 3 | 2 | 2 |
| 4 | 4 | 4 | 2 | 3 | 2 | |
| 5 | 1 | 1 | 10 | | 6 | 1 |
| 6 | 2 | 1 | | | 1 | |
| 7 | 3 | 3 | | | 4 | |
| 8 | 9 | 6 | | 1 | | |
| 9 | 1.00 | | | | | |
| 10 | | | | | | |
| 11 | | | | | | |
| รวม | 30 | 22 | 19 | 8 | 17 | 12 |
| อัตราป่วย/แสน | 136.22 | 95.14 | 104.17 | 50.66 | 131.47 | 195.31 |
| รวมอำเภอ | 108 | | | | | |
| อัตราป่วย/แสน | 109.92 | | | | | |

ที่มา : ศูนย์ระบาด คป.สอ.กลางและงานระบาด สสจ.ภูเก็ต

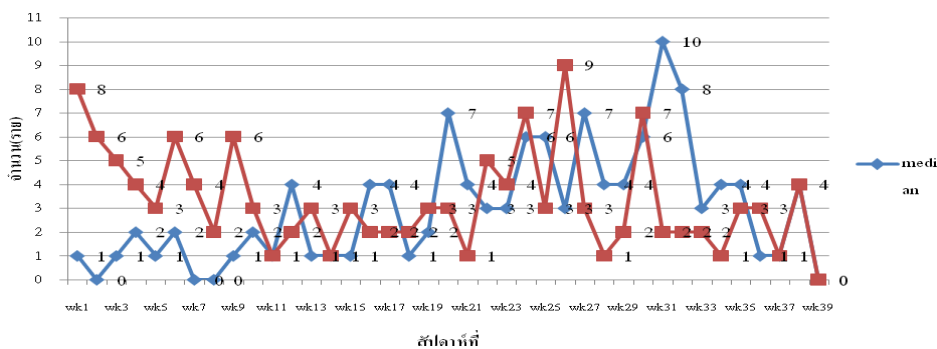
กลุ่มอายุที่พบโรค : พบมากที่สุดในกลุ่มกลุ่มอายุ 10-14 ปี อัตราป่วย 340.47 ต่อแสนประชากร(21 ราย)รองลงมาคือ กลุ่มอายุ 15-24 ปี อัตราป่วย 206.43 ต่อแสนประชากร(28 ราย) กลุ่มอายุ 5-9 ปี อัตราป่วย 139.70 ต่อแสนประชากร (10 ราย) กลุ่มอายุ 25-34 ปี อัตราป่วย 128.18 ต่อแสนประชากร(20 ราย) กลุ่มอายุ 0-4 ปี อัตราป่วย 109.93 ต่อแสนประชากร (9 ราย) กลุ่มอายุ 35-44 ปี อัตราป่วย 56.40 ต่อแสนประชากร(10 ราย)) กลุ่มอายุ 45-54 ปี อัตราป่วย 55.33 ต่อแสนประชากร(8 ราย) และกลุ่มอายุ 55-64 ปี อัตราป่วย 24.32 ต่อแสนประชากร(2 ราย) ตามลำดับ

ขณะนี้ ยังคงพบผู้ป่วยอย่างต่อเนื่องในทุกพื้นที่ ซึ่งเมื่อเปรียบเทียบกับค่ามัธยฐาน 5 ปี ย้อนหลัง (พ.ศ. 2555-2559) พบว่า จำนวนผู้ป่วยต่ำกว่าค่ามัธยฐานและมีแนวโน้มลดลง ดังภาพที่ 4

ภาพที่ 3 จำนวนผู้ป่วยโรคไข้เลือดออกอำเภอถลาง จังหวัดภูเก็ต ปี 2560 เปรียบเทียบกับค่ามัธยฐานย้อนหลัง 5 ปี (พ.ศ. 2555-2559)



ภาพที่ 4 จำนวนผู้ป่วยโรคไข้เลือดออกอำเภอถลาง จำแนกรายสัปดาห์ สัปดาห์ที่ 1-39 ปี 2560 เปรียบเทียบกับค่ามัธยฐานย้อนหลัง 5 ปี (พ.ศ.2555-2559)



อำเภอถลางมีการสำรวจค่าดัชนีลูกน้ำยุงลายทุกเดือน เพื่อวิเคราะห์และดูแนวโน้มลดลงและความเสี่ยงในการเกิดการระบาดในแต่ละพื้นที่

ข้อเสนอแนะ

- 1.ต้องดำเนินการรณรงค์อย่างต่อเนื่อง โดยขอความร่วมมือกับทุกหน่วยงานเร่งรัดการกำจัดแหล่งเพาะพันธุ์ลูกน้ำยุงลาย

2.ให้ดำเนินการสำรวจค่าดัชนีความชุกชุมของลูกน้ำยุงลายในชุมชน ซึ่งค่าดัชนีความชุกชุมของลูกน้ำยุงลายในชุมชนจะเป็นข้อมูลใช้ในการกำกับ ติดตาม และวางแผนดำเนินการป้องกันและควบคุมโรคไข้เลือดออกในชุมชนได้อย่างมีประสิทธิภาพยิ่งขึ้น

❁*สถานการณ์โรคมาลาเรีย

อำเภอถลาง : ตั้งแต่วันที่ 1 มกราคม ถึง 30 กันยายน 2560 ไม่มีรายงานผู้ป่วยโรคมาลาเรีย

❁*สถานการณ์โรคไข้หวัดใหญ่

ตั้งแต่วันที่ 1 มกราคม ถึง 30 กันยายน 2560 มีรายงานผู้ป่วยโรคไข้หวัดใหญ่ตามฤดูกาล รวมทั้งสิ้น 121 ราย คิดเป็นอัตราป่วย 123.15 ต่อแสน ไม่พบผู้ป่วยโรคไข้หวัดใหญ่สายพันธุ์ใหม่ชนิด A (H1N1)

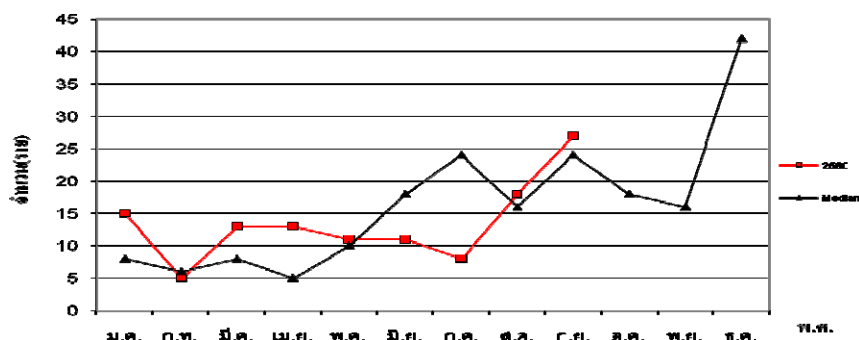
ลักษณะการกระจาย

พื้นที่เกิดโรค : อัตราป่วยสูงสุด คือ ตำบลปากถลอก อัตราป่วย 170.96 ต่อแสนประชากร (27 ราย) รองลงมาคือ ตำบลเทพกระษัตรี อัตราป่วย 127.13 ต่อแสนประชากร (28 ราย) ตำบลศรีสุนทร อัตราป่วย 121.08 ต่อแสนประชากร (28 ราย)ตำบลไม้ขาว อัตราป่วย 108.27 ต่อแสนประชากร (14 ราย) ตำบลเชิงทะเล อัตราป่วย 104.17 ต่อแสนประชากร (19 ราย) และ ตำบลสาคร อัตราป่วย 81.38 ต่อแสนประชากร (5 ราย) ตามลำดับ

กลุ่มอายุที่พบโรค : กลุ่มอายุที่มีอัตราป่วยสูงสุดคือ กลุ่มอายุ 5-9 ปี อัตราป่วย 321.32 ต่อแสนประชากร (จำนวน 23 ราย) รองลงมาคือ กลุ่มอายุ 0-4 ปี อัตราป่วย 280.93 ต่อแสนประชากร(จำนวน 23 ราย) กลุ่มอายุ 10-14 ปี อัตราป่วย 210.77 ต่อแสน ประชากร(จำนวน 13 ราย) กลุ่มอายุ 15-24 ปี อัตราป่วย 132.70 ต่อแสน ประชากร(จำนวน 18 ราย) กลุ่มอายุ 25-34 ปี อัตราป่วย 121.77 ต่อแสน ประชากร(จำนวน 19 ราย) กลุ่มอายุ 35-44 ปี อัตราป่วย 84.61 ต่อแสน ประชากร(จำนวน 15 ราย) กลุ่มอายุ 55-64 ปี อัตราป่วย 48.64 ต่อแสน ประชากร(จำนวน 4 ราย) กลุ่มอายุ 65 ปีขึ้นไป อัตราป่วย 41.83 ต่อแสนประชากร (จำนวน 3 ราย) และกลุ่มอายุ 45-54 ปี อัตราป่วย 20.75 ต่อแสน ประชากร (จำนวน 3 ราย) ตามลำดับ

สถานการณ์โรคไข้หวัดใหญ่ในเดือน กันยายน มีแนวโน้มเพิ่มขึ้น ดังภาพที่ 5

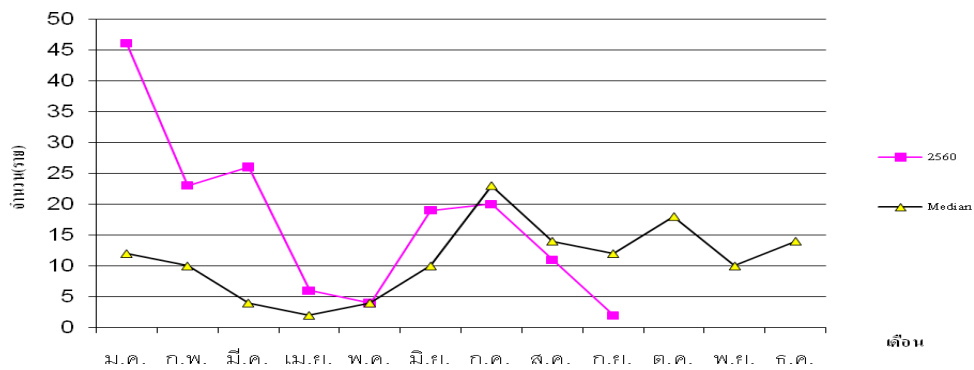
ภาพที่ 5 จำนวนผู้ป่วยโรคไข้หวัดใหญ่อำเภอถลาง จังหวัดภูเก็ต ปี 2560 เปรียบเทียบกับค่ามัธยฐานย้อนหลัง 5 ปี (พ.ศ.2555- 2559)



●* สถานการณ์โรคมือเท้าปาก

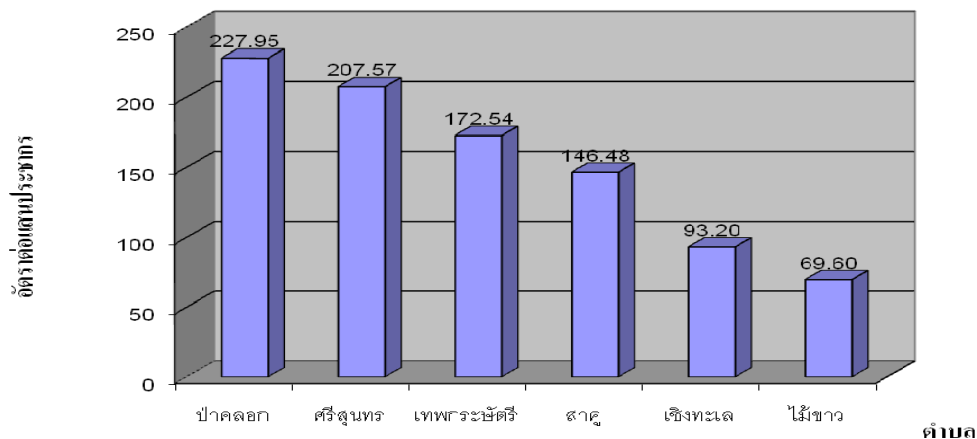
ตั้งแต่วันที่ 1 มกราคม ถึง 30 กันยายน 2560 มีรายงานผู้ป่วยโรคมือเท้าปาก รวมทั้งสิ้น 157 ราย คิดเป็นอัตราป่วย 159.79 ต่อแสนประชากร ไม่พบผู้ป่วยเสียชีวิต

ภาพที่ 6 จำนวนผู้ป่วยโรคมือเท้าปากอำเภอกลาง จำแนกรายเดือน 1 มกราคม- 30 กันยายน 2560 เปรียบเทียบกับค่ามัธยฐานย้อนหลัง 5 ปี (พ.ศ.2555- 2559)



พื้นที่เกิดโรค : อัตราป่วยสูงสุดคือ ตำบลป่าคลอก อัตราป่วย 227.95 ต่อแสนประชากร (36 ราย) รองลงมาคือ ตำบลศรีสุนทร 207.57 ต่อแสนประชากร (48 ราย) ตำบลเทพกระษัตรี อัตราป่วย 172.54 ต่อแสนประชากร (38 ราย) ตำบลสาธุ อัตราป่วย อัตราป่วย 146.48 ต่อแสนประชากร (9 ราย) ตำบลเชิงทะเล อัตราป่วย 93.20 ต่อแสนประชากร (17 ราย) และตำบลไม้ขาว อัตราป่วย 69.60 ต่อแสนประชากร (9 ราย) ตามลำดับ

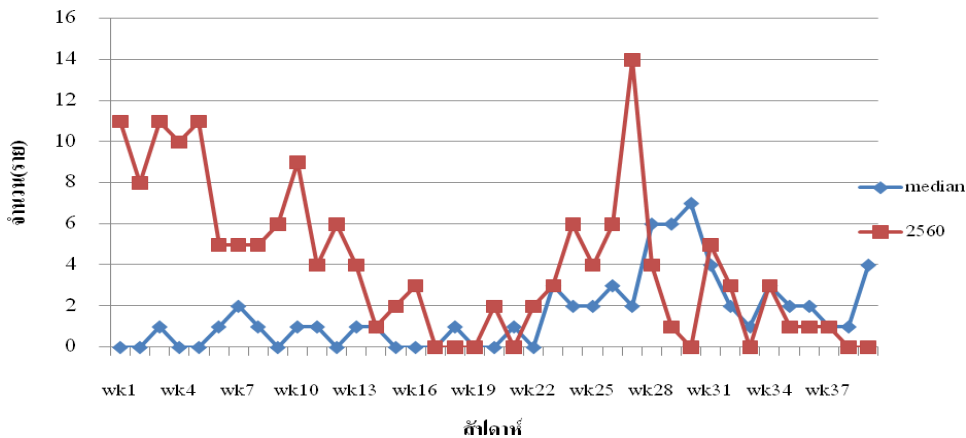
ภาพที่ 7 อัตราป่วยโรคมือเท้าปากต่อแสนประชากรจำแนกรายเดือน 1 มกราคม - 30 กันยายน 2560 อำเภอกลาง จังหวัดภูเก็ต



จากข้อมูลการเฝ้าระวังทางระบาดวิทยาของจังหวัดภูเก็ต รง.506 และ รง.507 ตั้งแต่สัปดาห์ที่ 1 สัปดาห์ที่ 39 มีผู้ป่วยโรคมือเท้าปาก จำนวน 157 ราย คิดเป็นอัตราป่วย 159.79 ต่อแสนประชากร พบจำนวนผู้ป่วยสูงที่สุดคือ ตำบลป่าคลอก อัตราป่วย 227.95 ต่อแสนประชากร(36 ราย) รองลงมาคือ ตำบลศรีสุนทร อัตราป่วย 203.24

ต่อแสนประชากร (47 ราย) ตำบลเทพกระษัตรี อัตราป่วย 172.54 ต่อแสนประชากร(38 ราย)ตำบลสาธุ อัตราป่วย 146.48 ต่อแสนประชากร (9 ราย) ตำบลเชิงทะเล อัตราป่วย 82.24 ต่อแสนประชากร (15 ราย) และตำบลไม้ขาว 69.60 ต่อแสนประชากร (9 ราย) ตามลำดับ ไม่มีรายงานผู้ป่วยเสียชีวิต ดังมีรายละเอียดในภาพที่ 9

ภาพที่ 9 จำนวนผู้ป่วยโรคมือเท้าปากจำแนกรายสัปดาห์ ระหว่างสัปดาห์ที่ 1 - 39 อำเภอถลาง ปี 2560

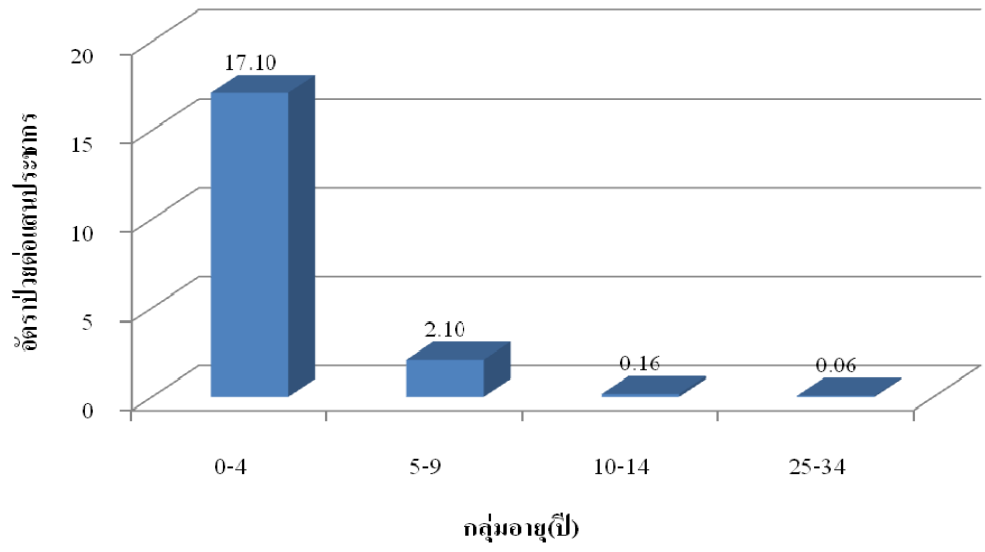


ภาพที่ 10 อัตราป่วยโรคมือเท้าปากจำแนกรายเดือน 1 มกราคม - 30 กันยายน 2560 อำเภอถลาง จังหวัดภูเก็ต

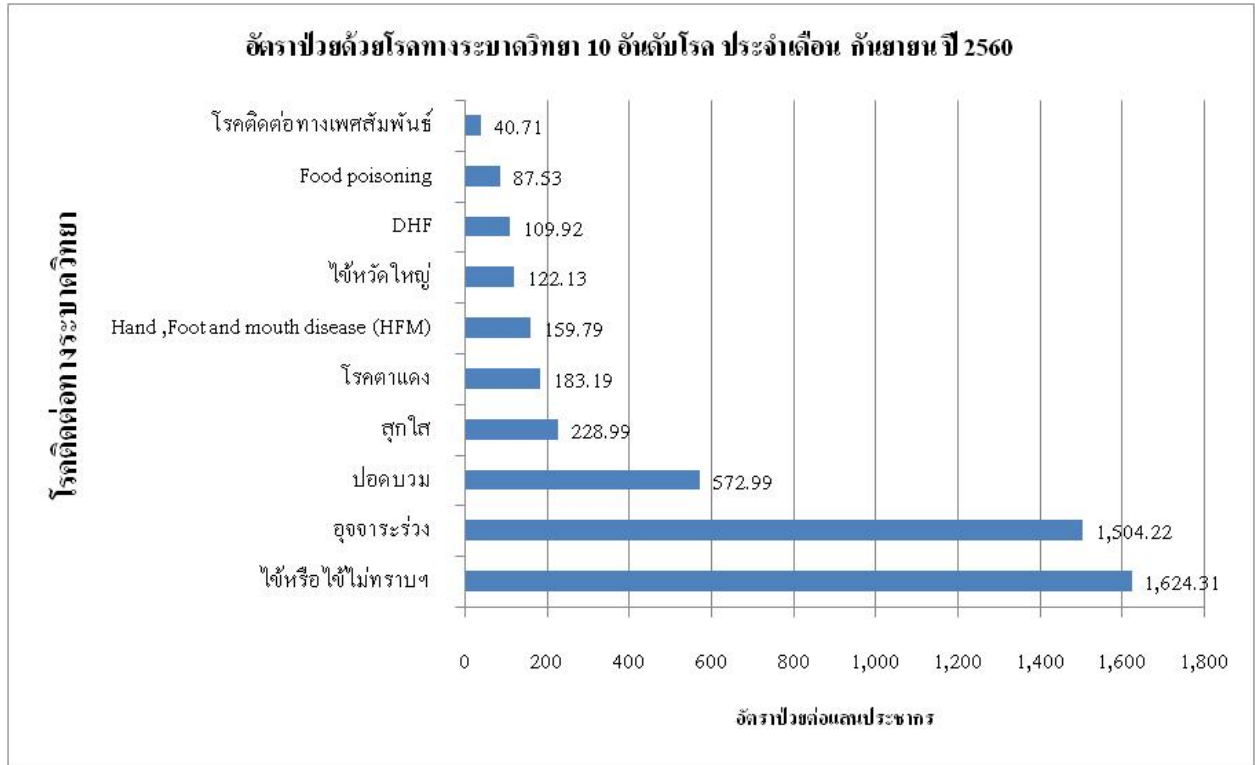
| หมู่ที่ | เทพฯ | ศรีสุนทร | เชิงทะเล | ป่าคลอก | ไม้ขาว | สาธุ |
|---------------|--------|----------|----------|---------|--------|--------|
| 1 | 10 | 12 | 8 | 4 | 1 | 4 |
| 2 | 1 | 5 | 3 | 1 | 4 | |
| 3 | 2 | 6 | 1 | 10 | 1 | 1 |
| 4 | 4 | 6 | 2 | 7 | 2 | 1 |
| 5 | 5 | 9 | 3 | | 1 | 3 |
| 6 | 3 | 3 | | 6 | | |
| 7 | 3 | 2 | | 2 | | |
| 8 | 8 | 5 | | 4 | | |
| 9 | | | | 2 | | |
| 10 | | | | | | |
| 11 | 2 | | | | | |
| รวม | 38 | 48 | 17 | 36 | 9 | 9 |
| อัตราป่วย/แสน | 172.54 | 207.57 | 93.20 | 227.95 | 69.60 | 146.48 |
| รวมอำเภอ | 157 | | | | | |
| | 159.79 | | | | | |

กลุ่มอายุที่พบโรค : กลุ่มอายุที่มีอัตราป่วยสูงสุดคือกลุ่มอายุ 0-4 ปี อัตราป่วย 17.10 ต่อแสนประชากร(จำนวน 140 ราย รองลงมา คือ กลุ่มอายุ 5-9 ปี อัตราป่วย 2.10 ต่อแสนประชากร (จำนวน 15 ราย) และ กลุ่มอายุ 10-14 ปี อัตราป่วย 0.16 ต่อแสนประชากร (จำนวน 1 ราย) และกลุ่มอายุ 25-34 ปี อัตราป่วย 0.06 ต่อแสนประชากร (จำนวน 1 ราย) ตามลำดับ

ภาพที่ 11 อัตราป่วยโรคมือเท้าปากจำแนกกลุ่มอายุ 1 มกราคม - 30 กันยายน 2560 อำเภอดอน จังหวัดภูเก็ต



โรคติดต่อที่ต้องเฝ้าระวังประจำเดือน ตุลาคม



โรคไข้เลือดออก โดยเฉพาะพื้นที่ ตำบลสาธุ และตำบลเทพภักดี

