



รายงานการเฝ้าระวังทางระบาดวิทยาประจำเดือน

Monthly Epidemiological Surveillance Report

[Http://www.Tecphuket.com](http://www.Tecphuket.com)

Email : Epidthalang@gmail.com

ปีที่ 7 ฉบับที่ 10 : ตุลาคม 2560

Volume 7 Number 10 : October ,2017

ศูนย์ระบาดวิทยาอำเภอกลาง โรงพยาบาลกลาง จังหวัดภูเก็ต

สารบัญ

- รายงานการเฝ้าระวังทางระบาดวิทยาอำเภอกลาง ประจำเดือน ตุลาคม 2560

รายงานการเฝ้าระวังทางระบาดวิทยาอำเภอกลาง ได้รวบรวมจากบัตรรายงานผู้ป่วย (รง.506, รง.507) ที่โรงพยาบาลกลาง ได้รับรายงานจากสถานบริการสาธารณสุขในอำเภอประจำปี 2560 (ระหว่างวันที่ 1 มกราคม – 31 ตุลาคม 2560) จำนวน 5,143 บัตร

♣ การรับส่งบัตรรายงาน 506

ตารางที่ 1 จำนวนบัตรรายงาน 506,507 และความทันเวลา จำแนกตามสถานบริการ อำเภอกลาง จังหวัดภูเก็ต

สถานบริการ	จำนวนบัตรรายงาน 506 (1 – 31 ต.ค.60)					จำนวนบัตรรายงาน 506 (1 ม.ค. – 31 ต.ค.60)				
	ทันเวลา	ร้อยละ	ไม่ทันเวลา	ร้อยละ	รวม	ทันเวลา	ร้อยละ	ไม่ทันเวลา	ร้อยละ	รวม
1. โรงพยาบาลกลาง	561	95.90	24	4.10	585	4,631	95.29	229	4.71	4860
2. รพ.สต.ศรีสุนทร	0	0.00	4	100	4	2	5.13	37	94.87	39
3. รพ.สต.บ้านท่าหนัก	9	81.82	2	18.18	11	50	79.37	13	20.63	63
4. รพ.สต.เชิงทะเล	0	0.00	0	0.00	0	5	20.83	19	79.17	24
5. รพ.สต.บ้านบางเทา	1	100	0	0.00	1	6	60.00	4	40.00	10
6. รพ.สต.ป่าคลอก	0	0.00	0	0.00	0	6	46.15	7	53.85	13
7. รพ.สต.บ้านพารา	0	0.00	0	0.00	0	1	1.96	50	98.04	51
8. รพ.สต.บ้านเกาะนาคา	0	0.00	0	0.00	0	0	0.00	0	0.00	0
9. รพ.สต.ไม้ขาว	0	0.00	3	100	3	0	0.00	22	100.00	22
10. รพ.สต.บ้านไม้ขาว	0	0.00	6	100	6	6	15.00	34	85.00	40
11. รพ.สต.สาธุ	0	0.00	0	0.00	0	0	0.00	16	100.00	16
12. ศสช.เทพกระษัตรี	0	0.00	0	0.00	0	2	40.00	3	60.00	5
13. ศสช.มุดคอกขาว	0	0.00	1	100	1	0	0.00	11	100.00	11
รวม	571	93.61	40	6.56	610	4,709	91.56	445	8.65	5,143

ที่มา : รง.506 และ รง.507 ศูนย์ระบาดวิทยาอำเภอกลาง จังหวัดภูเก็ต

ความครอบคลุมของสถานบริการระดับอำเภอ

สถานบริการที่ไม่มีรายงานผู้ป่วย 506 จำนวน 6 แห่ง คือ รพ.สต.ศรีสุนทร ,รพ.สต.เชิงทะเล ,รพ.สต.ป่าคลอก ,รพ.สต.พารา,รพ.สต.เกาะนาคา ,รพ.สต.สาธุ ,ศสช.เทพกระษัตรี และศสช.มุดคอกขาว

สรุปความทันเวลาของบัตรรายงาน 506 ระดับศูนย์ระบดอำเภอกลาง ความทันเวลาเท่ากับร้อยละ 91.56

สรุปความทันเวลาของบัตรรายงาน 506 โรงพยาบาลกลาง ความทันเวลา ร้อยละ 95.29

๑๐*10 อันดับโรคที่มีอัตราป่วยสูงสุด

โรคที่ต้องเฝ้าระวังที่มีอัตราป่วยต่อแสนประชากร 10 อันดับแรกของอำเภอกลาง จังหวัดภูเก็ต ได้แก่ ไข้ไม่ทราบสาเหตุ ,อุจจาระร่วง ,ปอดบวม ,สுகไส, โรคตาแดง,มือ เท้า ปาก, ไข้หวัดใหญ่ ,กลุ่มโรคไข้เลือดออก ,อาหารเป็นพิษ และโรคติดต่อทางเพศสัมพันธ์ ตามลำดับ รายละเอียด ดังตารางที่ 1

ตารางที่ 1 จำนวนและอัตราป่วยด้วยโรคที่ต้องเฝ้าระวัง 10 อันดับแรก ของจังหวัดอำเภอกลาง จังหวัดภูเก็ต ตั้งแต่ วันที่ 1 มกราคม - 31 ตุลาคม 2560

โรค	1.เทพกระษัตรี		2.ศรีสุนทร		3.เชิงทะเล		4.ป่าคลอก		5.ไม้ขาว		6.สาธุ		8.อำเภอกลาง	
	จำนวน	อัตรา/แสน	จำนวน	อัตรา/แสน	จำนวน	อัตรา/แสน	จำนวน	อัตรา/แสน	จำนวน	อัตรา/แสน	จำนวน	อัตรา/แสน	จำนวน	อัตรา/แสน
1. ไข้หรือไข้ไม่ทราบฯ	532	2,415.55	456	1,971.89	267	1,463.82	222	1,405.69	233	1,801.87	169	2,750.65	1879	1,912.33
2. อุจจาระร่วง	402	1,825.28	412	1,781.62	214	1,173.25	200	1,266.38	224	1,732.27	159	2,587.89	1611	1,639.58
3. ปอดบวม	185	839.99	149	644.32	83	455.04	83	525.55	106	819.74	38	618.49	644	655.42
4. สุกไส	66	299.67	57	246.49	25	137.06	37	234.28	31	239.73	18	292.97	234	238.15
5. โรคตาแดง	55	249.73	70	302.70	16	87.72	24	151.97	22	170.13	16	260.42	203	206.60
6. Hand ,Foot and mouth disease (HFM)	39	177.08	48	207.57	18	98.68	36	227.95	9	69.60	9	146.48	159	161.82
7. ไข้หวัดใหญ่	35	158.92	37	160.00	24	131.58	33	208.95	15	116.00	7	113.93	151	153.68
8. DHF	33	149.84	26	112.43	25	137.06	9	56.99	18	139.20	13	211.59	124	126.20
9. Food poisoning	33	149.84	29	125.41	13	71.27	10	63.32	12	92.80	13	211.59	110	111.95
10. โรคติดต่อทางเพศสัมพันธ์	9	40.86	14	60.54	8	43.86	3	19.00	9	69.60	3	48.83	46	46.82

ที่มา : รง.506 และ รง.507 ศูนย์ระบดวิทยาอำเภอกลาง จังหวัดภูเก็ต

๒ สถานการณ์โรคที่สำคัญเดือน ตุลาคม 2560

●* สถานการณ์โรคอุจจาระร่วงเฉียบพลัน

จากข้อมูลการเฝ้าระวังทางระบาดวิทยาของจังหวัดภูเก็ต รง.506 และ รง.507 ตั้งแต่สัปดาห์ที่ 1 สัปดาห์ที่ 43 มีผู้ป่วยโรคอุจจาระร่วงเฉียบพลัน จำนวน 1,618 ราย คิดเป็นอัตราป่วย 1,646.70 ต่อแสนประชากร ไม่มีรายงานผู้ป่วยเสียชีวิต

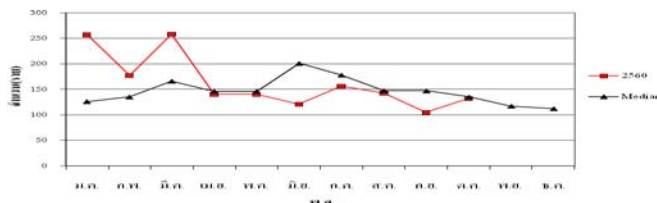
ลักษณะการกระจาย

พื้นที่เกิดโรค : ตั้งแต่สัปดาห์ที่ 1 – สัปดาห์ที่ 43 พบว่าตำบลสาธุ มีอัตราป่วยสูงสุด 2,522.79 ต่อแสนประชากร (155 ราย) รองลงมา ตำบลไม้ขาว อัตราป่วย 1,871.47 ต่อแสนประชากร (242 ราย) ตำบลเทพกระษัตรี อัตราป่วย 1,816.20 ต่อแสนประชากร (400 ราย) ตำบลศรีสุนทร อัตราป่วย 1,772.97 ต่อแสนประชากร (410 ราย) ตำบลป่าคลอก อัตราป่วย 1,253.72 ต่อแสน (198 ราย) และตำบลเชิงทะเล อัตราป่วย 1,167.76 ต่อแสนประชากร (213 ราย) และ ตามลำดับ

กลุ่มอายุที่พบโรค : ตั้งแต่ 1 มกราคม -31 ตุลาคม 2560 พบว่าอัตราป่วยสูงสุด กลุ่มอายุ 0-4 ปี อัตราป่วย 4,446.07 ต่อแสนประชากร(364 ราย) รองลงมา กลุ่มอายุ 15-24 อัตราป่วย 2,432.91 ต่อแสน (330 ราย) กลุ่มอายุ 25-34 ปี อัตราป่วย 2,262.39 ต่อแสน(353 ราย) กลุ่มอายุ 5-9 ปี คิดเป็นอัตรา 1,508.80 ต่อแสน (108 ราย) กลุ่มอายุ 65 ปีขึ้นไป อัตราป่วย 1,214.07 ต่อแสน (87 ราย)กลุ่มอายุ 10-14 ปี อัตราป่วย 1,053.83 ต่อแสนประชากร(65 ราย) กลุ่มอายุ 35-44 ปี อัตราป่วย 868.63 ต่อแสนประชากร(154 ราย) กลุ่มอายุ 55-64 ปี อัตราป่วย 802.53 ต่อแสนประชากร(66 ราย) และกลุ่มอายุ 45-54 ปี อัตราป่วย 705.49 ต่อแสนประชากร(102 ราย) ตามลำดับ

ขณะนี้ ยังคงพบผู้ป่วยอย่างต่อเนื่องในทุกพื้นที่ ซึ่งเมื่อเปรียบเทียบกับค่ามัธยฐาน 5 ปี ย้อนหลัง (พ.ศ. 2555-2559) พบว่า จำนวนผู้ป่วยต่ำกว่าค่ามัธยฐาน ดังภาพที่ 1

ภาพที่ 1 จำนวนผู้ป่วยโรคอุจจาระร่วงเฉียบพลันจำแนกรายเดือน อำเภอถลาง เดือน 31 ตุลาคม 2560



●* สถานการณ์โรคไข้เลือดออก

จากข้อมูลการเฝ้าระวังทางระบาดวิทยาของจังหวัดภูเก็ต รง.506 และ รง.507 ตั้งแต่วันที่ 1 มกราคม – 31 ตุลาคม 2560 มีจำนวนผู้ป่วยที่ยืนยันการวินิจฉัยแล้ว จำนวน 603 ราย (DHF=366 ราย, DSS=10 ราย, DF=227 ราย) คิดเป็นอัตราป่วย 154.28 ต่อแสน อำเภอกะทู้ อัตราป่วยสูงสุด จำนวน 179 ราย (DHF=106 , DSS=1 ราย, DF=72 ราย) คิดเป็นอัตราป่วย 323.89 ต่อแสนประชากร รองลงมา อำเภอเมือง จำนวน 300 ราย ราย (DHF=172 ราย, DSS=4 ราย,

DF=124 ราย) คิดเป็นอัตราป่วย 126.41 ต่อแสนประชากร อำเภอถลาง จำนวน 124 ราย (DHF=88, DSS=5 ราย, DF=31 ราย) คิดเป็น อัตราป่วย 126.20 ต่อแสนประชากร และมีผู้ป่วยเสียชีวิตอำเภอเมือง จำนวน 2 ราย

อำเภอถลาง มีอัตราป่วยสูงเป็นอันดับที่ 3 ของจังหวัดภูเก็ต

จากข้อมูลการเฝ้าระวังทางระบาดวิทยาของ ศูนย์ระบาดอำเภอถลาง และจังหวัดภูเก็ต รง.506 และ รง. 507 ตั้งแต่วันที่ 1 มกราคม - 31 ตุลาคม 2560 มีจำนวนผู้ป่วยที่ยืนยันการวินิจฉัยแล้ว จำนวน 124 ราย คิดเป็น อัตราป่วย 126.20 ต่อแสนประชากร พบอัตราป่วยสูงที่สุดคือตำบลสาธุ จำนวน 13 ราย คิดเป็นอัตราป่วย 211.59 ต่อแสน ประชากร รองลงมาคือ ตำบลเทพกระษัตรี จำนวน 33 ราย คิดเป็นอัตราป่วย 149.84 ต่อแสนประชากร ตำบลไม้ขาว จำนวน 18 ราย คิดเป็นอัตราป่วย 139.20 ต่อแสนประชากร ตำบลเชิงทะเล จำนวน 25 ราย คิดเป็นอัตราป่วย 137.06 ต่อแสนประชากร ตำบลศรีสุนทร จำนวน 26 ราย คิดเป็นอัตราป่วย 112.43 ต่อแสนประชากร และตำบลป่าคลอก จำนวน 9 ราย คิดเป็นอัตราป่วย 56.99 ต่อแสนประชากร ตามลำดับ ไม่มีรายงานผู้ป่วยเสียชีวิต

ลักษณะการกระจาย

พื้นที่เกิดโรค : ตำบลที่มีอัตราป่วยสูงที่สุด คือตำบลสาธุ จำนวน 13 ราย คิดเป็นอัตราป่วย 211.59 ต่อแสน ประชากร รองลงมาคือ ตำบลเทพกระษัตรี จำนวน 33 ราย คิดเป็นอัตราป่วย 149.84 ต่อแสนประชากร ตำบลไม้ขาว จำนวน 18 ราย คิดเป็นอัตราป่วย 139.20 ต่อแสนประชากร ตำบลเชิงทะเล จำนวน 25 ราย คิดเป็นอัตราป่วย 137.06 ต่อแสนประชากร ตำบลศรีสุนทร จำนวน 26 ราย คิดเป็นอัตราป่วย 112.43 ต่อแสนประชากร และตำบลป่าคลอก จำนวน 9 ราย คิดเป็นอัตราป่วย 56.99 ต่อแสนประชากร ตามลำดับ ไม่มีรายงานผู้ป่วยเสียชีวิต

ภาพที่ 2 ตารางผู้ป่วยโรคไข้เลือดออก อำเภอถลาง จำแนกรายตำบล เดือน มกราคม – ตุลาคม 2560

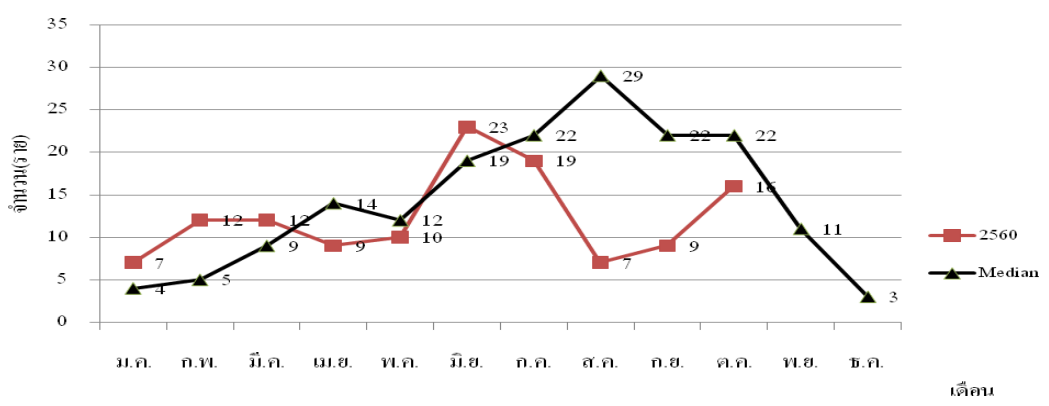
หมู่ที่	เทพกระษัตรี	ศรีสุนทร	เชิงทะเล	ป่าคลอก	ไม้ขาว	สาธุ
1	9	7	7	1	1	9
2		1	6		1	1
3	2	2		3	2	2
4	4	4	2	3	2	
5	1	1	10		7	1
6	2	1			1	
7	3	3			4	
8	9	7		1		
9	3			1		
10						
11						
รวม	33	26	25	9	18	13
อัตราป่วย/แสน	149.84	112.43	137.06	56.99	139.20	211.59
รวมอำเภอ	124					
อัตราป่วย/แสน	126.20					

ที่มา : ศูนย์ระบาด คป.สอ.ถลางและงานระบาด สสจ.ภูเก็ต

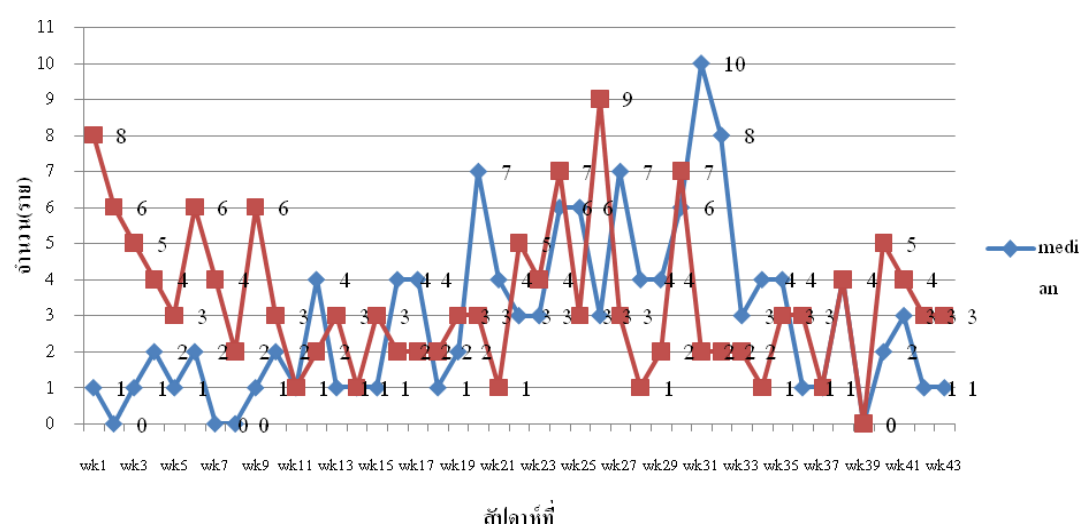
กลุ่มอายุที่พบโรค : พบมากที่สุดในกลุ่มกลุ่มอายุ 10-14 ปี อัตราป่วย 372.89 ต่อแสนประชากร(23 ราย)รองลงมาคือ กลุ่มอายุ 15-24 ปี อัตราป่วย 258.04 ต่อแสนประชากร(35 ราย) กลุ่มอายุ 5-9 ปี อัตราป่วย 167.64 ต่อแสนประชากร (12 ราย) กลุ่มอายุ 25-34 ปี อัตราป่วย 141.00 ต่อแสนประชากร(22 ราย) กลุ่มอายุ 0-4 ปี อัตราป่วย 109.93 ต่อแสนประชากร (9 ราย) กลุ่มอายุ 35-44 ปี อัตราป่วย 67.69 ต่อแสนประชากร(12 ราย)) กลุ่มอายุ 45-54 ปี อัตราป่วย 62.25 ต่อแสนประชากร(9 ราย) และกลุ่มอายุ 55-64 ปี อัตราป่วย 24.32 ต่อแสนประชากร(2 ราย) ตามลำดับ

ขณะนี้ ยังคงพบผู้ป่วยอย่างต่อเนื่องในทุกพื้นที่ ซึ่งเมื่อเปรียบเทียบกับค่ามัธยฐาน 5 ปีย้อนหลัง (พ.ศ. 2555-2559) พบว่า จำนวนผู้ป่วยต่ำกว่าค่ามัธยฐานและมีแนวโน้มเพิ่มขึ้น ดังภาพที่ 4

ภาพที่ 3 จำนวนผู้ป่วยโรคไข้เลือดออกอำเภอถลาง จังหวัดภูเก็ต ปี 2560 เปรียบเทียบกับค่ามัธยฐานย้อนหลัง 5 ปี (พ.ศ. 2555-2559)



ภาพที่ 4 จำนวนผู้ป่วยโรคไข้เลือดออกอำเภอถลาง จำแนกรายสัปดาห์ สัปดาห์ที่ 1-43 ปี 2560 เปรียบเทียบกับค่ามัธยฐานย้อนหลัง 5 ปี (พ.ศ.2555-2559)



อำเภอกลางมีการสำรวจค่าดัชนีลูกน้ำยุงลายทุกเดือน เพื่อวิเคราะห์และดูแลแนวโน้มลดลงและความเสี่ยงในการเกิดการระบาดในแต่พื้นที่

ข้อเสนอแนะ

- 1.ต้องดำเนินการรณรงค์อย่างต่อเนื่อง โดยขอความร่วมมือกับทุกหน่วยงานเร่งรัดการกำจัดแหล่งเพาะพันธุ์ลูกน้ำยุงลาย
- 2.ให้ดำเนินการสำรวจค่าดัชนีความชุกชุมของลูกน้ำยุงลายในชุมชน ซึ่งค่าดัชนีความชุกชุมของลูกน้ำยุงลายในชุมชนจะเป็นข้อมูลใช้ในการกำกับ ติดตาม และวางแผนดำเนินการป้องกันและควบคุมโรคไข้เลือดออกในชุมชนได้อย่างมีประสิทธิภาพยิ่งขึ้น

❁ สถานการณ์โรคมาลาเรีย

อำเภอกลาง : ตั้งแต่วันที่ 1 มกราคม ถึง 31 ตุลาคม 2560 ไม่มีรายงานผู้ป่วยโรคมาลาเรีย

❁ สถานการณ์โรคไข้หวัดใหญ่

ตั้งแต่วันที่ 1 มกราคม ถึง 30 กันยายน 2560 มีรายงานผู้ป่วยโรคไข้หวัดใหญ่ตามฤดูกาล รวมทั้งสิ้น 151 ราย คิดเป็นอัตราป่วย 153.68 ต่อแสน ไม่พบผู้ป่วยโรคไข้หวัดใหญ่สายพันธุ์ใหม่ชนิด A (H1N1)

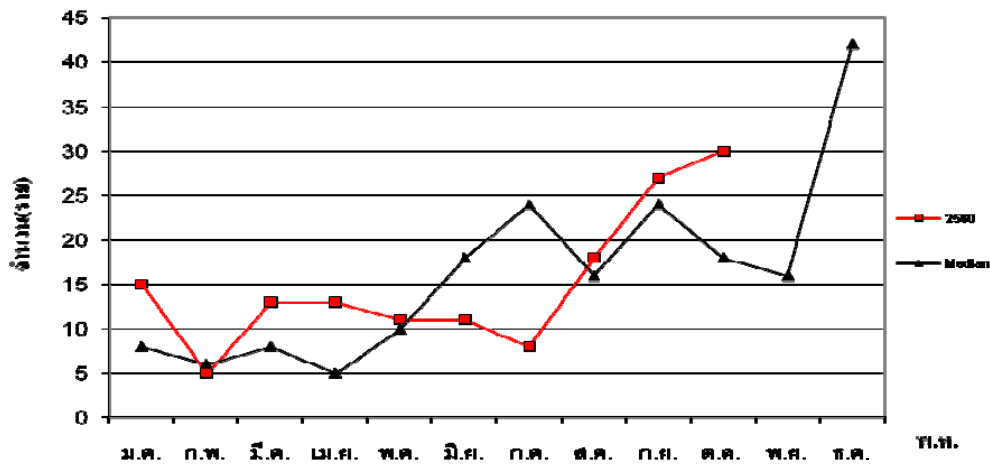
ลักษณะการกระจาย

พื้นที่เกิดโรค : อัตราป่วยสูงสุด คือ ตำบลป่าคลอก อัตราป่วย 208.95 ต่อแสนประชากร (33 ราย) รองลงมาคือ ตำบลศรีสุนทร อัตราป่วย 160.00 ต่อแสนประชากร (37 ราย) ตำบลเทพกระษัตรี อัตราป่วย 158.92 ต่อแสนประชากร (35 ราย) ตำบลเชิงทะเล อัตราป่วย 131.58 ต่อแสนประชากร (24 ราย) ตำบลไม้ขาว อัตราป่วย 116.00 ต่อแสนประชากร (15 ราย) และ ตำบลสาธุ อัตราป่วย 113.93 ต่อแสนประชากร (7 ราย) ตามลำดับ

กลุ่มอายุที่พบโรค : กลุ่มอายุที่มีอัตราป่วยสูงสุดคือ กลุ่มอายุ 0-4 ปี อัตราป่วย 349.26 ต่อแสนประชากร (จำนวน 25 ราย) รองลงมาคือ กลุ่มอายุ 5-9 ปี อัตราป่วย 349.26 ต่อแสนประชากร (จำนวน 25 ราย) กลุ่มอายุ 10-14 ปี อัตราป่วย 210.77 ต่อแสน ประชากร(จำนวน 13 ราย) กลุ่มอายุ 25-34 ปี อัตราป่วย 121.77 ต่อแสน ประชากร(จำนวน 19 ราย) กลุ่มอายุ 15-24 ปี อัตราป่วย 154.82 ต่อแสน ประชากร(จำนวน 21 ราย) กลุ่มอายุ 35-44 ปี อัตราป่วย 95.89 ต่อแสน ประชากร(จำนวน 15 ราย) กลุ่มอายุ 55-64 ปี อัตราป่วย 85.12 ต่อแสน ประชากร(จำนวน 7 ราย) กลุ่มอายุ 65 ปีขึ้นไป อัตราป่วย 69.77 ต่อแสนประชากร (จำนวน 5 ราย) และกลุ่มอายุ 45-54 ปี อัตราป่วย 41.50 ต่อแสน ประชากร (จำนวน 6 ราย) ตามลำดับ

สถานการณ์โรคไข้หวัดใหญ่ในเดือน ตุลาคม มีแนวโน้มเพิ่มขึ้น ดังภาพที่ 5

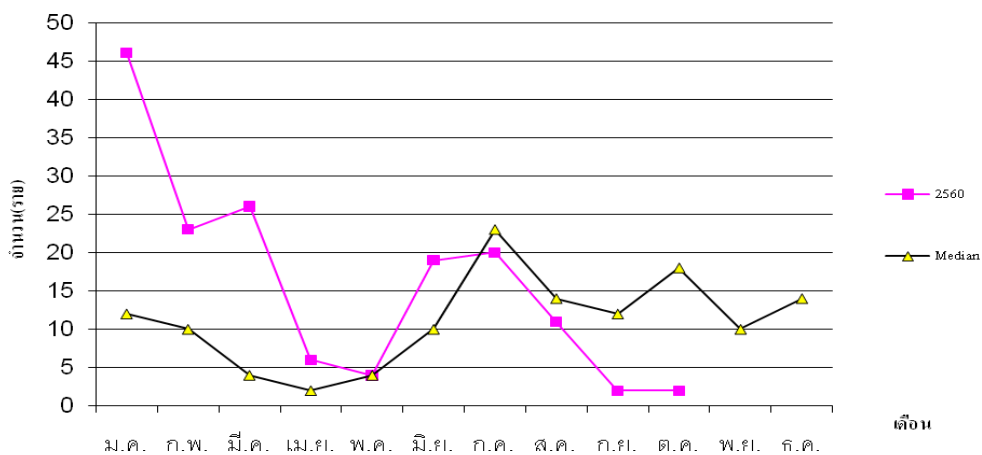
ภาพที่ 5 จำนวนผู้ป่วยโรคไข้วัดใหญ่อำเภอกลาง จังหวัดภูเก็ต ปี 2560 เปรียบเทียบกับค่ามัธยฐานย้อนหลัง 5 ปี (พ.ศ.2555- 2559)



●* สถานการณ์โรคมือเท้าปาก

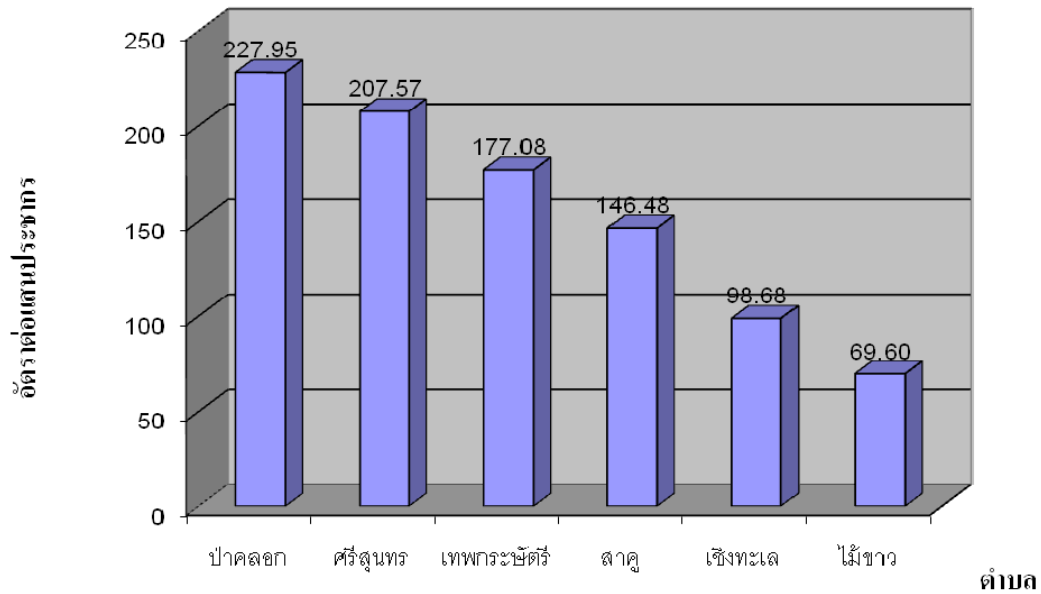
ตั้งแต่วันที่ 1 มกราคม ถึง 31 ตุลาคม 2560 มีรายงานผู้ป่วยโรคมือเท้าปาก รวมทั้งสิ้น 157 ราย คิดเป็นอัตราป่วย 159.79 ต่อแสนประชากร ไม่พบผู้ป่วยเสียชีวิต

ภาพที่ 6 จำนวนผู้ป่วยโรคมือเท้าปากอำเภอกลาง จำแนกรายเดือน 1 มกราคม- 30 กันยายน 2560 เปรียบเทียบกับค่ามัธยฐานย้อนหลัง 5 ปี (พ.ศ.2555- 2559)



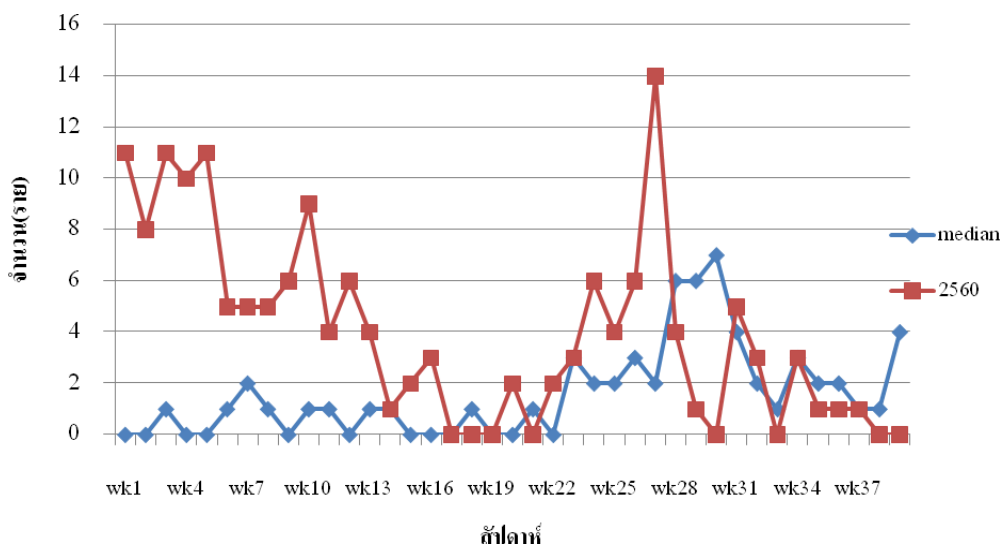
พื้นที่เกิดโรค : อัตราป่วยสูงสุดคือ ตำบลป่าคอก อัตราป่วย 227.95 ต่อแสนประชากร (36 ราย) รองลงมาคือ ตำบลศรีสุนทร 207.57 ต่อแสนประชากร (48 ราย) ตำบลเทพกระษัตรี อัตราป่วย 177.08 ต่อแสนประชากร (39ราย) ตำบลสาธุ อัตราป่วย อัตราป่วย 146.48 ต่อแสนประชากร (9 ราย) ตำบลเชิงทะเล อัตราป่วย 98.68 ต่อแสนประชากร (18 ราย) และตำบลไม้ขาว อัตราป่วย 69.60 ต่อแสนประชากร (9 ราย) ตามลำดับ

ภาพที่ 7 อัตราป่วยโรคมือเท้าปากต่อแสนประชากรจำแนกรายเดือน 1 มกราคม - 31 ตุลาคม 2560 อำเภอดง จังหวัดภูเก็ต



จากข้อมูลการเฝ้าระวังทางระบาดวิทยาของจังหวัดภูเก็ต รง.506 และ รง.507 ตั้งแต่สัปดาห์ที่ 1 สัปดาห์ที่ 43 มีผู้ป่วยโรคมือเท้าปาก จำนวน 159 ราย คิดเป็นอัตราป่วย 161.82 ต่อแสนประชากร พบจำนวนผู้ป่วยสูงที่สุดคือ ตำบลปากลอก อัตราป่วย 227.95 ต่อแสนประชากร (36 ราย) รองลงมาคือ ตำบลศรีสุนทร อัตราป่วย 207.57 ต่อแสนประชากร (48 ราย) ตำบลเทพกระษัตรี อัตราป่วย 177.08 ต่อแสนประชากร (39 ราย) ตำบลสาธุ อัตราป่วย 146.48 ต่อแสนประชากร (9 ราย) ตำบลเชิงทะเล อัตราป่วย 98.68 ต่อแสนประชากร (18 ราย) และตำบลไม้ขาว 69.60 ต่อแสนประชากร (9 ราย) ตามลำดับ ไม่มีรายงานผู้ป่วยเสียชีวิต ดังมีรายละเอียดในภาพที่ 9

ภาพที่ 9 จำนวนผู้ป่วยโรคมือเท้าปากจำแนกรายสัปดาห์ ระหว่างสัปดาห์ที่ 1 - 43 อำเภอดง ปี 2560

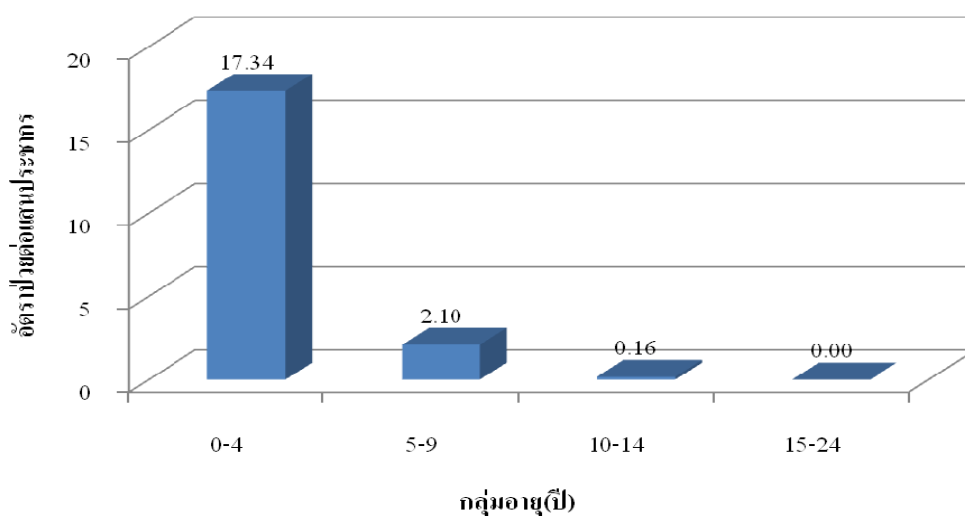


ภาพที่ 10 อัตราป่วยโรคมือเท้าปากจำแนกรายเดือน 1 มกราคม - 31 ตุลาคม 2560 อำเภอถลาง จังหวัดภูเก็ต

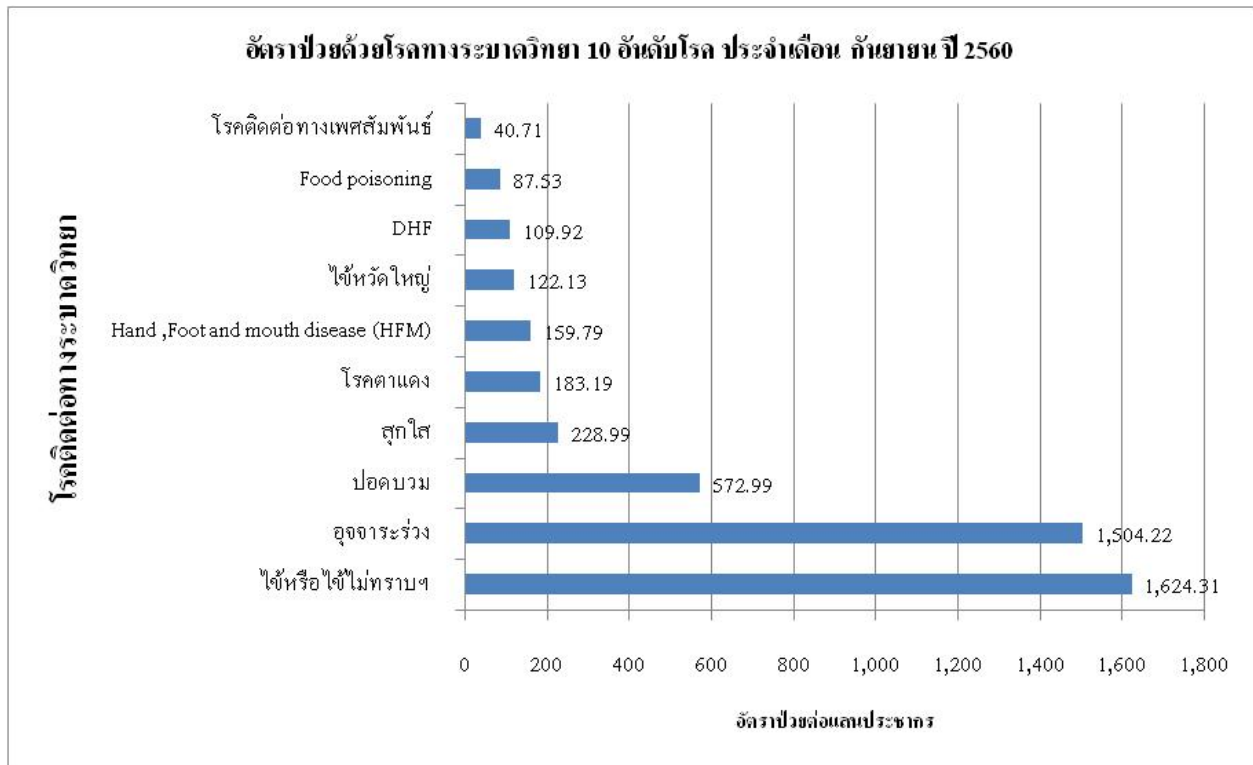
หมู่ที่	เทพฯ	ศรีสุนทร	เชิงทะเล	ป่าคลอก	ไม้ขาว	สาธุ
1	10	12	9	4	1	4
2	1	5	3	1	4	
3	2	6	1	10	1	1
4	4	6	2	7	2	1
5	6	9	3		1	3
6	3	3		6		
7	3	2		2		
8	8	5		4		
9				2		
10						
11	2					
รวม	39	48	18	36	9	9
อัตราป่วย/แสน	177.08	207.57	98.68	227.95	69.60	146.48
รวมอำเภอ	159					
	161.82					

กลุ่มอายุที่พบโรค : กลุ่มอายุที่มีอัตราป่วยสูงสุดคือกลุ่มอายุ 0-4 ปี อัตราป่วย 17.34 ต่อแสนประชากร(จำนวน 142 ราย รองลงมา คือ กลุ่มอายุ 5-9 ปี อัตราป่วย 2.10 ต่อแสนประชากร (จำนวน 15 ราย) และ กลุ่มอายุ 10-14 ปี อัตราป่วย 0.16 ต่อแสนประชากร (จำนวน 1 ราย) และกลุ่มอายุ 25-34 ปี อัตราป่วย 0.06 ต่อแสนประชากร (จำนวน 1 ราย) ตามลำดับ

ภาพที่ 11 อัตราป่วยโรคมือเท้าปากจำแนกกลุ่มอายุ 1 มกราคม - 31 ตุลาคม 2560 อำเภอถลาง จังหวัดภูเก็ต



โรคติดต่อที่ต้องเฝ้าระวังประจำเดือน พฤศจิกายน



โรคไข้เลือดออก โดยเฉพาะพื้นที่ ตำบลสาธุ และตำบลเทพรัตน์

