



รายงานการเฝ้าระวังทางระบาดวิทยาประจำเดือน

Monthly Epidemiological Surveillance Report

[Http://www.Tecphuket.com](http://www.Tecphuket.com)

Email : Epidthalang@gmail.com

ปีที่ 7 ฉบับที่ 12 : ธันวาคม 2560

Volume 7 Number 12 : December ,2017

ศูนย์ระบาดวิทยาอำเภอกลาง โรงพยาบาลกลาง จังหวัดภูเก็ต

สารบัญ

- รายงานการเฝ้าระวังทางระบาดวิทยาอำเภอกลาง ประจำเดือน ธันวาคม 2560

รายงานการเฝ้าระวังทางระบาดวิทยาอำเภอกลาง ได้รวบรวมจากบัตรรายงานผู้ป่วย (รง.506, รง.507) ที่โรงพยาบาลกลาง ได้รับรายงานจากสถานบริการสาธารณสุขในอำเภอประจำปี 2560 (ระหว่างวันที่ 1 มกราคม – 31 ธันวาคม 2560) จำนวน 5,728 บัตร

♣ การรับส่งบัตรรายงาน 506

ตารางที่ 1 จำนวนบัตรรายงาน 506,507 และความทันเวลา จำแนกตามสถานบริการ อำเภอกลาง จังหวัดภูเก็ต

สถานบริการ	จำนวนบัตรรายงาน 506 (1 – 31 ธ.ค.60)					จำนวนบัตรรายงาน 506 (1 ม.ค. – 31 ธ.ค.60)				
	ทันเวลา	ร้อยละ	ไม่ทันเวลา	ร้อยละ	รวม	ทันเวลา	ร้อยละ	ไม่ทันเวลา	ร้อยละ	รวม
1. โรงพยาบาลกลาง	500	91.74	45	8.26	545	5,132	94.17	318	5.83	5,450
2. รพ.สต.ศรีสุนทร	0	0.00	0	0.00	0	2	5.71	33	94.29	35
3. รพ.สต.บ้านท่าหนัก	3	75.00	1	25.00	4	47	74.60	16	25.40	63
4. รพ.สต.เชิงทะเล	0	0.00	0	0.00	0	5	20.83	19	79.17	24
5. รพ.สต.บ้านบางเทา	0	0.00	0	0.00	0	5	55.56	4	44.44	9
6. รพ.สต.ป่าคลอก	0	0.00	0	0.00	0	6	42.86	8	57.14	14
7. รพ.สต.บ้านพารา	0	0.00	0	0.00	0	1	1.96	50	98.04	51
8. รพ.สต.บ้านเกาะนาคา	0	0.00	0	0.00	0	0	0.00	0	0.00	0
9. รพ.สต.ไม้ขาว	0	0.00	0	0.00	0	0	0.00	22	100.00	22
10. รพ.สต.บ้านไม้ขาว	1	50.00	1	50.00	2	7	18.42	31	81.58	38
11. รพ.สต.สาธุ	0	0.00	0	0.00	0	0	0.00	16	100.00	16
12. ศสช.เทพกระษัตรี	0	0.00	1	100	1	2	33.33	4	66.67	6
13. ศสช.มุดคอกขาว	0	0.00	0	0.00	0	2	15.38	11	84.62	13
รวม	504	91.30	48	8.70	552	5,207	90.90	532	9.29	5,728

ที่มา : รง.506 และ รง.507 ศูนย์ระบาดวิทยาอำเภอกลาง จังหวัดภูเก็ต

ความครอบคลุมของสถานบริการระดับอำเภอ

สถานบริการที่ไม่มีรายงานผู้ป่วย 506 จำนวน 9 แห่ง คือ รพ.สต.ศรีสุนทร ,รพ.สต.เชิงทะเล ,รพ.สต.บางเทา ,รพ.สต.พารา,รพ.สต.ป่าคลอก,รพ.สต.,พารา,รพ.สต.เกาะนาคา , รพ.สต.ไม้ขาว ,รพ.สต.สาธุ ,และศสช.มุดคอกขาว
 สรุปความทันเวลาของบัตรรายงาน 506 ระดับศูนย์ระดับอำเภอกลาง ความทันเวลาเท่ากับร้อยละ 90.90
 สรุปความทันเวลาของบัตรรายงาน 506 โรงพยาบาลกลาง ความทันเวลา ร้อยละ 94.17

❶*10 อันดับโรคที่มีอัตราป่วยสูงสุด

โรคที่ต้องเฝ้าระวังที่มีอัตราป่วยต่อแสนประชากร 10 อันดับแรกของอำเภอกลาง จังหวัดภูเก็ต ได้แก่ ไข้ไม่ทราบสาเหตุ ,อุจจาระร่วง ,ปอดบวม ,สுகไส, โรคตาแดง,ไข้หวัดใหญ่, กลุ่มโรคไขเลือดออก ,มือ เท้า ปาก,อาหารเป็นพิษ และโรคติดต่อทางเพศสัมพันธ์ ตามลำดับ รายละเอียด ดังตารางที่ 1

ตารางที่ 1 จำนวนและอัตราป่วยด้วยโรคที่ต้องเฝ้าระวัง 10 อันดับแรก ของจังหวัดอำเภอกลาง จังหวัดภูเก็ต ตั้งแต่ วันที่ 1 มกราคม - 31 ธันวาคม 2560

โรค	1.เทพกระษัตรี		2.ศรีสุนทร		3.เชิงทะเล		4.ป่าคลอก		5.ไม้ขาว		6.สาธุ		8.อำเภอกลาง	
	จำนวน	อัตรา/แสน	จำนวน	อัตรา/แสน	จำนวน	อัตรา/แสน	จำนวน	อัตรา/แสน	จำนวน	อัตรา/แสน	จำนวน	อัตรา/แสน	จำนวน	อัตรา/แสน
1. ไข้หรือไข้ไม่ทราบฯ	704	3,196.51	631	2,728.65	358	1,962.72	291	1,842.59	327	2,528.81	262	4,264.32	2573	2,618.64
2. อุจจาระร่วง	460	2,088.63	465	2,010.81	230	1,260.96	212	1,342.37	253	1,956.54	179	2,913.41	1799	1,830.91
3. ปอดบวม	204	926.26	172	743.78	101	553.73	104	658.52	116	897.07	41	667.32	738	751.09
4. สุกไส	72	326.92	69	298.38	39	213.82	40	253.28	36	278.40	22	358.07	278	282.93
5. โรคตาแดง	73	331.46	81	350.27	22	120.61	29	183.63	24	185.60	21	341.80	250	254.43
6. ไข้หวัดใหญ่	43	195.24	46	198.92	29	158.99	36	227.95	16	123.73	11	179.04	181	184.21
7. DHF	43	195.24	46	198.92	42	230.26	12	75.98	23	177.87	14	227.86	180	183.19
8. Hand ,Foot and mouth disease (HFMD)	39	177.08	50	216.22	18	98.68	36	227.95	9	69.60	9	146.48	161	163.86
9. Food poisoning	47	213.40	38	164.32	19	104.17	14	88.65	19	146.93	20	325.52	157	159.79
10. โรคติดต่อทางเพศสัมพันธ์	11	49.95	17	73.51	9	49.34	5	31.66	9	69.60	4	65.10	55	55.98

ที่มา : รง.506 และ รง.507 ศูนย์ระดับวิทยาอำเภอกลาง จังหวัดภูเก็ต

๒ สถานการณ์โรคที่สำคัญเดือน ธันวาคม 2560

●* สถานการณ์โรคอุจจาระร่วงเฉียบพลัน

จากข้อมูลการเฝ้าระวังทางระบาดวิทยาของจังหวัดภูเก็ต รง.506 และ รง.507 ตั้งแต่สัปดาห์ที่ 1 สัปดาห์ที่ 52 มีผู้ป่วยโรคอุจจาระร่วงเฉียบพลัน จำนวน 1,802 ราย คิดเป็นอัตราป่วย 1,833.97 ต่อแสนประชากร ไม่มีรายงานผู้ป่วยเสียชีวิต

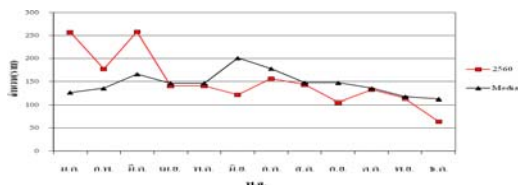
ลักษณะการกระจาย

พื้นที่เกิดโรค : ตั้งแต่สัปดาห์ที่ 1 – สัปดาห์ที่ 52 พบว่าตำบลสาธุ มีอัตราป่วยสูงสุด 2,880.86 ต่อแสนประชากร (177 ราย) รองลงมา ตำบลเทพกระษัตรี อัตราป่วย 2,079.55 ต่อแสนประชากร (458 ราย) ตำบลศรีสุนทร อัตราป่วย 2,010.81 ต่อแสนประชากร (465 ราย) ตำบลไม้ขาว อัตราป่วย 2,010.67 ต่อแสนประชากร (260 ราย) ตำบลป่าคลอก อัตราป่วย 1,342.37 ต่อแสน (212 ราย) และตำบลเชิงทะเล อัตราป่วย 1,260.96 ต่อแสนประชากร (230 ราย) และ ตามลำดับ

กลุ่มอายุที่พบโรค : ตั้งแต่ 1 มกราคม -31 ธันวาคม 2560 พบว่าอัตราป่วยสูงสุด กลุ่มอายุ 0-4 ปี อัตราป่วย 4,775.86 ต่อแสนประชากร(391 ราย) รองลงมา กลุ่มอายุ 15-24 อัตราป่วย 2,742.55 ต่อแสน (372ราย) กลุ่มอายุ 25-34 ปี อัตราป่วย 2,576.43 ต่อแสน(402 ราย) กลุ่มอายุ 5-9 ปี คิดเป็นอัตรา 1,606.59 ต่อแสน (115 ราย) กลุ่มอายุ 65 ปีขึ้นไป อัตราป่วย 1,353.61 ต่อแสน (97 ราย)กลุ่มอายุ 10-14 ปี อัตราป่วย 1,248.38 ต่อแสนประชากร(77 ราย) กลุ่มอายุ 35-44 ปี อัตราป่วย 964.52 ต่อแสนประชากร(171 ราย) กลุ่มอายุ 55-64 ปี อัตราป่วย 826.85 ต่อแสนประชากร(68 ราย) และกลุ่มอายุ 45-54 ปี อัตราป่วย 788.49 ต่อแสนประชากร(68 ราย) ตามลำดับ

ขณะนี้ ยังคงพบผู้ป่วยอย่างต่อเนื่องในทุกพื้นที่ ซึ่งเมื่อเปรียบเทียบกับค่ามัธยฐาน 5 ปี ย้อนหลัง (พ.ศ. 2555-2559) พบว่า จำนวนผู้ป่วยต่ำกว่าค่ามัธยฐาน ดังภาพที่ 1

ภาพที่ 1 จำนวนผู้ป่วยโรคอุจจาระร่วงเฉียบพลันจำแนกรายเดือน อำเภอถลาง เดือน 31 ธันวาคม 2560



●* สถานการณ์โรคไข้เลือดออก

จากข้อมูลการเฝ้าระวังทางระบาดวิทยาของจังหวัดภูเก็ต รง.506 และ รง.507 ตั้งแต่วันที่ 1 มกราคม – 31 ธันวาคม 2560 มีจำนวนผู้ป่วยที่ยืนยันการวินิจฉัยแล้ว จำนวน 768 ราย (DHF=461 ราย, DSS=12 ราย, DF=295 ราย) คิดเป็นอัตราป่วย 196.49 ต่อแสน อำเภอกะทู้ อัตราป่วยสูงสุด จำนวน 202 ราย (DHF=120 , DSS=1 ราย, DF=81 ราย) คิดเป็นอัตราป่วย 365.51 ต่อแสนประชากร รองลงมา อำเภอถลาง จำนวน 180 ราย (DHF=122, DSS=6 ราย, DF=52 ราย) คิดเป็น อัตราป่วย 183.19 ต่อแสนประชากร และ อำเภอเมือง จำนวน 386 ราย (DHF=219 ราย, DSS=5 ราย, DF=162 ราย) คิดเป็นอัตราป่วย 162.64 ต่อแสนประชากร มีผู้ป่วยเสียชีวิตอำเภอเมือง จำนวน 2 ราย

อำเภอถลาง มีอัตราป่วยสูงเป็นอันดับที่ 2 ของจังหวัดภูเก็ต

จากข้อมูลการเฝ้าระวังทางระบาดวิทยาของ ศูนย์ระบาดอำเภอถลาง และจังหวัดภูเก็ต รง.506 และ รง. 507 ตั้งแต่วันที่ 1 มกราคม - 31 ธันวาคม 2561 มีจำนวนผู้ป่วยที่ยืนยันการวินิจฉัยแล้ว จำนวน 182 ราย (DHF=122, DSS=6 ราย, DF=52 ราย) คิดเป็น อัตราป่วย 183.19 ต่อแสนประชากร พบอัตราป่วยสูงที่สุดคือตำบลเชิงทะเล จำนวน 42 ราย คิดเป็นอัตราป่วย 230.26 ต่อแสนประชากร รองลงมาคือ ตำบลสาธุ จำนวน 14 ราย คิดเป็นอัตราป่วย 227.86 ต่อแสน ประชากร ตำบลศรีสุนทร จำนวน 46 ราย ตำบลเทพกระษัตรี จำนวน 43 ราย คิดเป็นอัตราป่วย 195.24 ต่อแสนประชากร คิดเป็นอัตราป่วย 198.92 ต่อแสนประชากรตำบลไม้ขาว จำนวน 23 ราย คิดเป็นอัตราป่วย 177.87 ต่อแสนประชากร และตำบลป่าคลอก จำนวน 12 ราย คิดเป็นอัตราป่วย 75.98 ต่อแสนประชากร ตามลำดับ ไม่มี รายงานผู้ป่วยเสียชีวิต

ลักษณะการกระจาย

พื้นที่เกิดโรค : ตำบลที่มีอัตราป่วยสูงที่สุด คือตำบลเชิงทะเล จำนวน 42 ราย คิดเป็นอัตราป่วย 230.26 ต่อแสนประชากร รองลงมาคือ ตำบลสาธุ จำนวน 14 ราย คิดเป็นอัตราป่วย 227.86 ต่อแสน ประชากร ตำบลศรีสุนทร จำนวน 46 ราย ตำบลเทพกระษัตรี จำนวน 43 ราย คิดเป็นอัตราป่วย 195.24 ต่อแสนประชากร คิดเป็นอัตราป่วย 198.92 ต่อแสนประชากรตำบลไม้ขาว จำนวน 23 ราย คิดเป็นอัตราป่วย 177.87 ต่อแสนประชากร และตำบลป่าคลอก จำนวน 12 ราย คิดเป็นอัตราป่วย 75.98 ต่อแสนประชากร ตามลำดับ ไม่มีรายงานผู้ป่วยเสียชีวิต

ภาพที่ 2 ตารางผู้ป่วยโรคไข้เลือดออก อำเภอถลาง จำแนกรายตำบล เดือน มกราคม – ธันวาคม 2560

หมู่ที่	เทพกระษัตรี	ศรีสุนทร	เชิงทะเล	ป่าคลอก	ไม้ขาว	สาธุ
1	12	15	12		2	10
2	1	2	14	2	1	1
3	3	3	3	3	4	2
4	6	6	3	3	3	
5	2	3	10		7	1
6	3	2		1	2	
7	3	3		1	4	
8	9	12		1		
9	4			1		
10						
11						
รวม	43	46	42	12	23	14
อัตราป่วย/แสน	195.24	198.92	230.26	75.98	177.87	227.86
รวมอำเภอ	180					
อัตราป่วย/แสน	183.19					

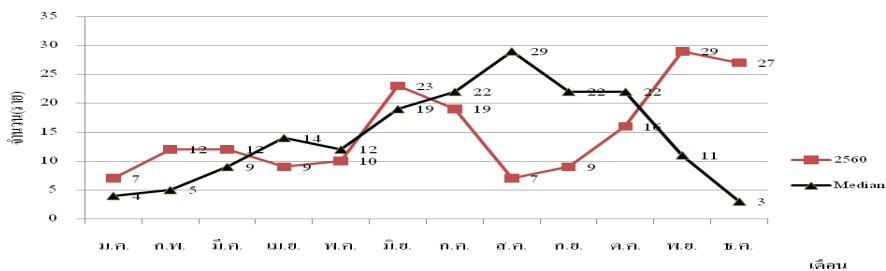
ที่มา : ศูนย์ระบาด คปสอ.ถลางและงานระบาด สสจ.ภูเก็ต

กลุ่มอายุที่พบโรค : พบมากที่สุดในกลุ่มกลุ่มอายุ 10-14 ปี อัตราป่วย 535.02 ต่อแสนประชากร(33 ราย)รองลงมาคือ กลุ่มอายุ 15-24 ปี อัตราป่วย 376.00 ต่อแสนประชากร(51 ราย) กลุ่มอายุ 5-9 ปี อัตราป่วย 279.41 ต่อ

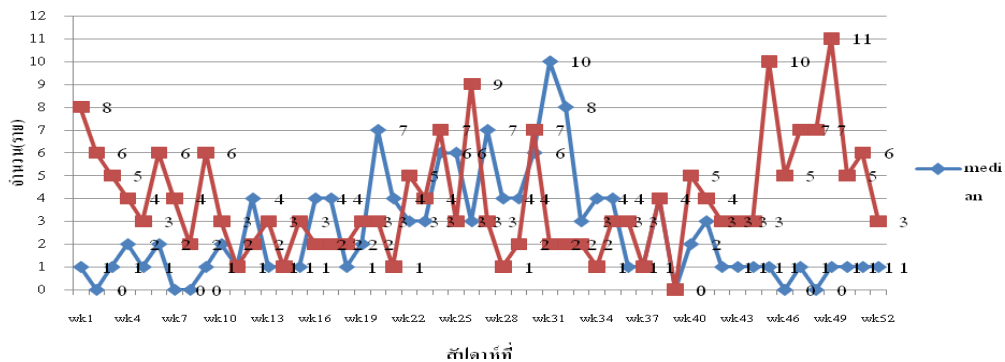
แสนประชากร (20 ราย) กลุ่มอายุ 25-34 ปี อัตราป่วย 179.45 ต่อแสนประชากร(28 ราย) กลุ่มอายุ 0-4 ปี อัตราป่วย 134.36 ต่อแสนประชากร (11 ราย) กลุ่มอายุ 35-44 ปี อัตราป่วย 118.45 ต่อแสนประชากร(21 ราย)) กลุ่มอายุ 45-54 ปี อัตราป่วย 83.00 ต่อแสนประชากร(12 ราย) และกลุ่มอายุ 55-64 ปี อัตราป่วย 48.64 ต่อแสนประชากร(4 ราย) ตามลำดับ

ขณะนี้ ยังคงพบผู้ป่วยอย่างต่อเนื่องในทุกพื้นที่ ซึ่งเมื่อเปรียบเทียบกับค่ามัธยฐาน 5 ปี ย้อนหลัง (พ.ศ.2555-2559) พบว่า จำนวนผู้ป่วยต่ำกว่าค่ามัธยฐานและมีแนวโน้มเพิ่มขึ้น ดังภาพที่ 3

ภาพที่ 3 จำนวนผู้ป่วยโรคไข้เลือดออกอำเภอถลาง จังหวัดภูเก็ต ปี 2560 เปรียบเทียบกับค่ามัธยฐานย้อนหลัง 5 ปี (พ.ศ. 2555-2559)



ภาพที่ 4 จำนวนผู้ป่วยโรคไข้เลือดออกอำเภอถลาง จำแนกรายสัปดาห์ สัปดาห์ที่ 1-52 ปี 2560 เปรียบเทียบกับค่ามัธยฐานย้อนหลัง 5 ปี (พ.ศ.2555-2559)



อำเภอถลางมีการสำรวจค่าดัชนีลูกน้ำยุงลายทุกเดือน เพื่อวิเคราะห์และดูแนวโน้มลดลงและความเสี่ยงในการเกิดการระบาดในแต่ละพื้นที่

ข้อเสนอแนะ

- 1.ต้องดำเนินการรณรงค์อย่างต่อเนื่อง โดยขอความร่วมมือกับทุกหน่วยงานเร่งรัดการกำจัดแหล่งเพาะพันธุ์ลูกน้ำยุงลาย

2.ให้ดำเนินการสำรวจค่าดัชนีความชุกชุมของลูกน้ำยุงลายในชุมชน ซึ่งค่าดัชนีความชุกชุมของลูกน้ำยุงลายในชุมชนจะเป็นข้อมูลใช้ในการกำกับ ติดตาม และวางแผนดำเนินการป้องกันและควบคุมโรคไข้เลือดออกในชุมชนได้อย่างมีประสิทธิภาพยิ่งขึ้น

●***สถานการณ์โรคมาลาเรีย**

อำเภอถลาง : ตั้งแต่วันที่ 1 มกราคม ถึง 31 ธันวาคม 2560 ไม่มีรายงานผู้ป่วยโรคมาลาเรีย

●***สถานการณ์โรคไข้หวัดใหญ่**

ตั้งแต่วันที่ 1 มกราคม ถึง 31 ธันวาคม 2560 มีรายงานผู้ป่วยโรคไข้หวัดใหญ่ตามฤดูกาล รวมทั้งสิ้น 181 ราย คิดเป็นอัตราป่วย 184.21 ต่อแสน ไม่พบผู้ป่วยโรคไข้หวัดใหญ่สายพันธุ์ใหม่ชนิด A (H1N1)

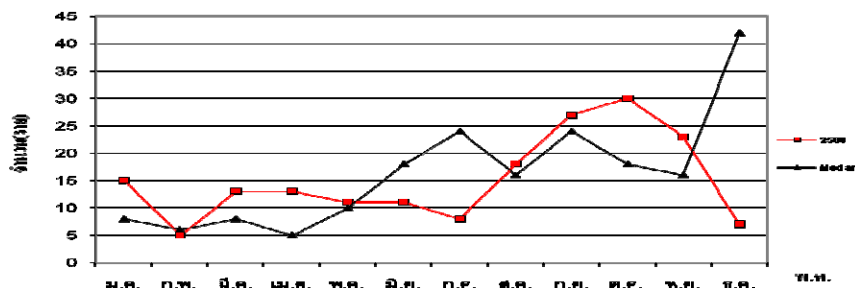
ลักษณะการกระจาย

พื้นที่เกิดโรค : อัตราป่วยสูงสุด คือ ตำบลปากคอก อัตราป่วย 227.95 ต่อแสนประชากร (36 ราย) รองลงมาคือ ตำบลศรีสุนทร อัตราป่วย 198.92 ต่อแสนประชากร (46 ราย) ตำบลเทพกระษัตรี อัตราป่วย 195.24 ต่อแสนประชากร (43 ราย)ตำบลสาธุ อัตราป่วย 179.04 ต่อแสนประชากร (11 ราย) ตำบลเชิงทะเล อัตราป่วย 158.99 ต่อแสนประชากร (29 ราย) และตำบลไม้ขาว อัตราป่วย 123.73 ต่อแสนประชากร (16 ราย) ตามลำดับ

กลุ่มอายุที่พบโรค : กลุ่มอายุที่มีอัตราป่วยสูงสุดคือ กลุ่มอายุ 5-9 ปี อัตราป่วย 488.96 ต่อแสนประชากร (จำนวน 35 ราย) รองลงมาคือ กลุ่มอายุ 0-4 ปี อัตราป่วย 476.36 ต่อแสนประชากร(จำนวน 39 ราย) กลุ่มอายุ 10-14 ปี อัตราป่วย 226.98 ต่อแสน ประชากร(จำนวน 14 ราย) กลุ่มอายุ 25-34 ปี อัตราป่วย 179.45 ต่อแสน ประชากร(จำนวน 28 ราย) กลุ่มอายุ 15-24 ปี อัตราป่วย 154.82 ต่อแสน ประชากร(จำนวน 21 ราย) กลุ่มอายุ 35-44 ปี อัตราป่วย 129.73 ต่อแสน ประชากร(จำนวน 23 ราย) กลุ่มอายุ 55-64 ปี อัตราป่วย 97.28 ต่อแสน ประชากร(จำนวน 8 ราย) กลุ่มอายุ 65 ปีขึ้นไป อัตราป่วย 83.73 ต่อแสนประชากร (จำนวน 6 ราย) และกลุ่มอายุ 45-54 ปี อัตราป่วย 48.42 ต่อแสน ประชากร (จำนวน 7 ราย) ตามลำดับ

สถานการณ์โรคไข้หวัดใหญ่ในเดือน ธันวาคม มีแนวโน้มเพิ่มขึ้น ดังภาพที่ 5

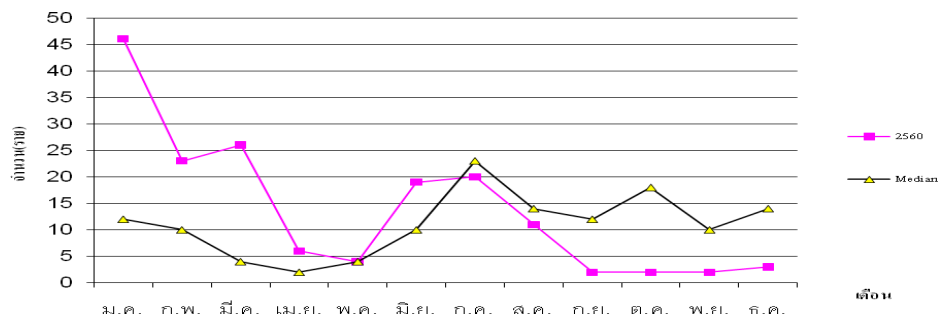
ภาพที่ 5 จำนวนผู้ป่วยโรคไข้หวัดใหญ่อำเภอถลาง จังหวัดภูเก็ต ปี 2560 เปรียบเทียบกับค่ามัธยฐานย้อนหลัง 5 ปี (พ.ศ.2555- 2559)



●***สถานการณ์โรคมือเท้าปาก**

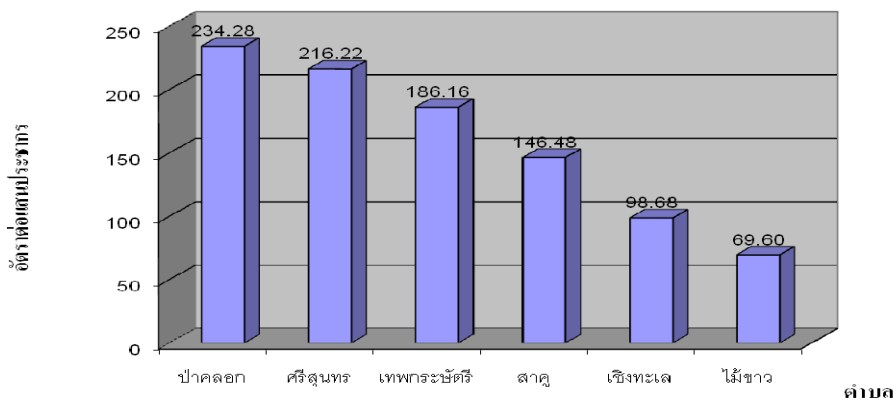
ตั้งแต่วันที่ 1 มกราคม ถึง 31 ธันวาคม 2560 มีรายงานผู้ป่วยโรคมือเท้าปาก รวมทั้งสิ้น 164 ราย คิดเป็นอัตราป่วย 166.91 ต่อแสนประชากร ไม่พบผู้ป่วยเสียชีวิต

ภาพที่ 6 จำนวนผู้ป่วยโรคมือเท้าปากอำเภอถลาง จำแนกรายเดือน 1 มกราคม- 31 ธันวาคม 2560 เปรียบเทียบกับค่ามัธยฐานย้อนหลัง 5 ปี (พ.ศ.2555- 2559)



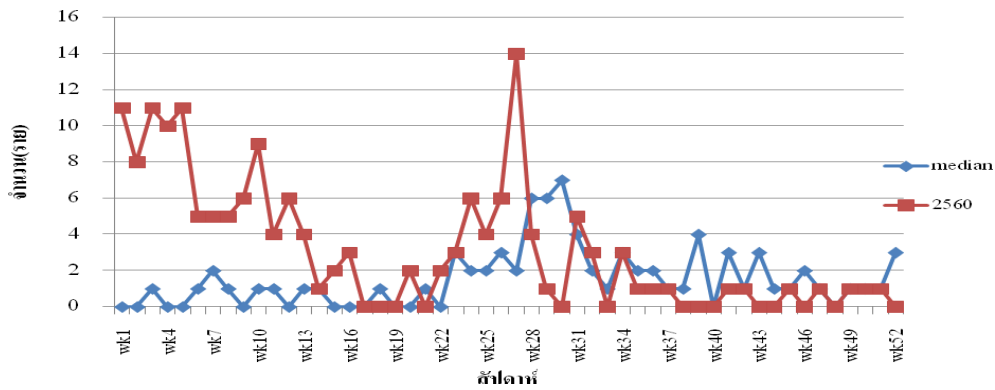
พื้นที่เกิดโรค : อัตราป่วยสูงสุดคือ ตำบลปากถลอก อัตราป่วย 234.28 ต่อแสนประชากร (37 ราย) รองลงมาคือ ตำบลศรีสุนทร 216.22 ต่อแสนประชากร (50 ราย) ตำบลเทพกระษัตรี อัตราป่วย 186.16 ต่อแสนประชากร (41ราย) ตำบลสาธุ อัตราป่วย อัตราป่วย 146.48 ต่อแสนประชากร (9 ราย) ตำบลเชิงทะเล อัตราป่วย 98.68 ต่อแสนประชากร (18 ราย) และตำบลไม้ขาว อัตราป่วย 69.60 ต่อแสนประชากร (9 ราย) ตามลำดับ

ภาพที่ 7 อัตราป่วยโรคมือเท้าปากต่อแสนประชากรจำแนกรายเดือน 1 มกราคม - 31 ธันวาคม 2560 อำเภอถลาง จังหวัดภูเก็ต



จากข้อมูลการเฝ้าระวังทางระบาดวิทยาของจังหวัดภูเก็ต รง.506 และ รง.507 ตั้งแต่สัปดาห์ที่ 1 สัปดาห์ที่ 52 มีผู้ป่วยโรคมือเท้าปาก จำนวน 164 ราย คิดเป็นอัตราป่วย 166.91 ต่อแสนประชากร พบจำนวนผู้ป่วยสูงที่สุดคือ ตำบลปากถลอก อัตราป่วย 227.95 ต่อแสนประชากร(36 ราย) รองลงมาคือ ตำบลศรีสุนทร อัตราป่วย 203.24 ต่อแสนประชากร (47 ราย) ตำบลเทพกระษัตรี อัตราป่วย 172.54 ต่อแสนประชากร(38 ราย)ตำบลสาธุ อัตราป่วย 146.48 ต่อแสนประชากร (9 ราย) ตำบลเชิงทะเล อัตราป่วย 82.24 ต่อแสนประชากร (15 ราย) และตำบลไม้ขาว 69.60 ต่อแสนประชากร (9 ราย) ตามลำดับ ไม่มีรายงานผู้ป่วยเสียชีวิต ดังมีรายละเอียดในภาพที่ 9

ภาพที่ 9 จำนวนผู้ป่วยโรคมือเท้าปากจำแนกรายสัปดาห์ ระหว่างสัปดาห์ที่ 1 - 52 อำเภอถลาง ปี 2560

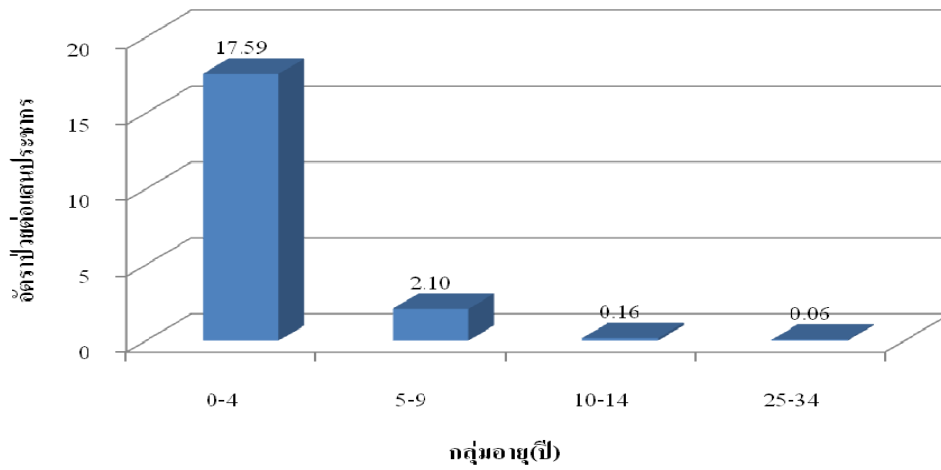


ภาพที่ 10 อัตราป่วยโรคมือเท้าปากจำแนกรายเดือน 1 มกราคม - 31 ธันวาคม 2560 อำเภอกลาง จังหวัดภูเก็ต

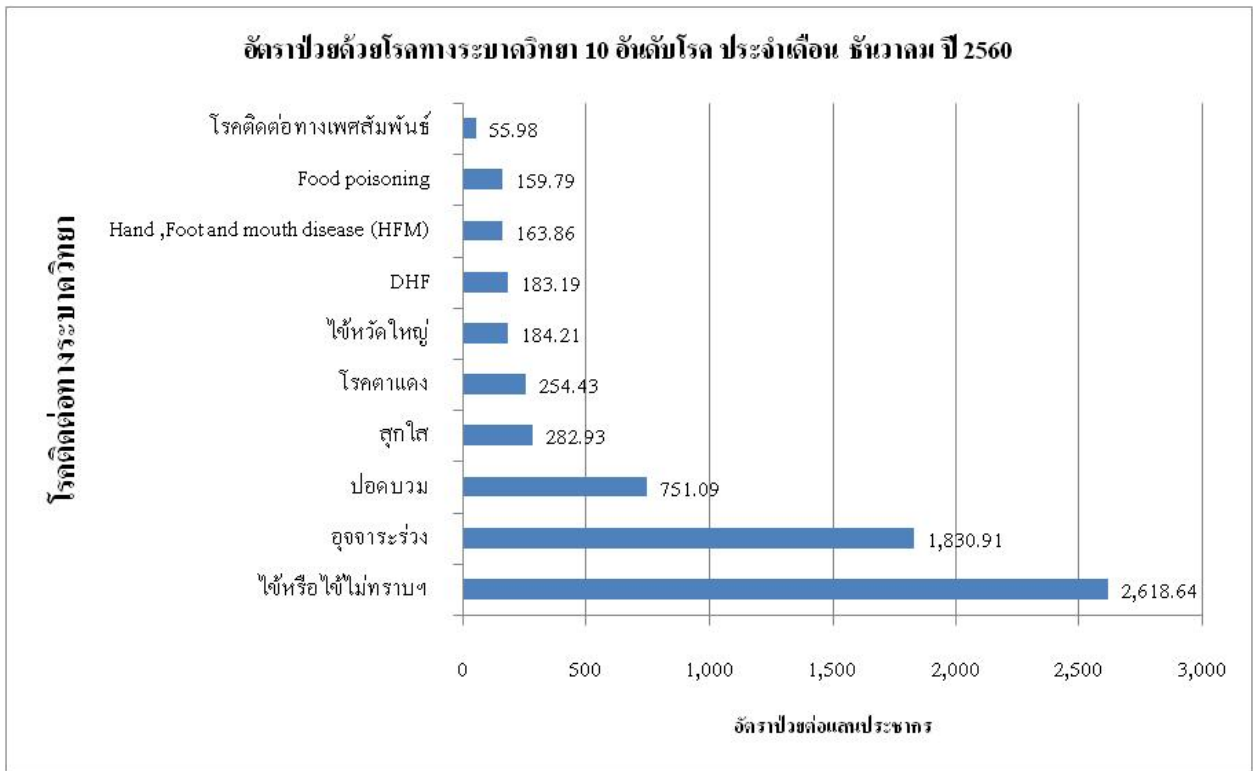
หมู่ที่	เทพฯ	ศรีสุนทร	เชิงทะเล	ป่าคลอก	ไม้ขาว	สาธุ
1	11	13	9	4	1	4
2	1	5	3	1	4	
3	2	7	1	10	1	1
4	4	6	2	7	2	1
5	6	9	3		1	3
6	3	3		7		
7	4	2		2		
8	8	5		4		
9				2		
10						
11	2					
รวม	41	50	18	37	9	9
อัตราป่วย/แสน	186.16	216.22	98.68	234.28	69.60	146.48
รวมอำเภอ	164					
	166.91					

กลุ่มอายุที่พบโรค : กลุ่มอายุที่มีอัตราป่วยสูงสุดคือกลุ่มอายุ 0-4 ปี อัตราป่วย 17.83 ต่อแสนประชากร(จำนวน 146 ราย รองลงมา คือ กลุ่มอายุ 5-9 ปี อัตราป่วย 2.24 ต่อแสนประชากร (จำนวน 16 ราย) และ กลุ่มอายุ 10-14 ปี อัตราป่วย 0.16 ต่อแสนประชากร (จำนวน 1 ราย) และกลุ่มอายุ 25-34 ปี อัตราป่วย 0.06 ต่อแสนประชากร (จำนวน 1 ราย) ตามลำดับ

ภาพที่ 11 อัตราป่วยโรคมือเท้าปากจำแนกกลุ่มอายุ 1 มกราคม - 30 ธันวาคม 2560 อำเภอกลาง จังหวัดภูเก็ต



โรคติดต่อที่ต้องเฝ้าระวังประจำเดือน ธันวาคม



โรคไข้เลือดออก โดยเฉพาะพื้นที่ ตำบลเชิงทะเล และตำบลสาธุ

