



รายงานการเฝ้าระวังทางระบาดวิทยาประจำเดือน

Monthly Epidemiological Surveillance Report

[Http://www.Tecphuket.com](http://www.Tecphuket.com)

Email : Epidthalang@gmail.com

ปีที่ 7 ฉบับที่ 4 : เมษายน 2561

Volume 7 Number 4 : April ,2018

ศูนย์ระบาดวิทยาอำเภอกลาง โรงพยาบาลกลาง จังหวัดภูเก็ต

สารบัญ

- รายงานการเฝ้าระวังทางระบาดวิทยาอำเภอกลาง ประจำเดือน เมษายน 2561

รายงานการเฝ้าระวังทางระบาดวิทยาอำเภอกลาง ได้รวบรวมจากบัตรรายงานผู้ป่วย (รง.506, รง.507) ที่โรงพยาบาลกลาง ได้รับรายงานจากสถานบริการสาธารณสุขในอำเภอประจำปี 2560 (ระหว่างวันที่ 1 มกราคม – 30 เมษายน 2561) จำนวน 2,265 บัตร

♣ การรับส่งบัตรรายงาน 506

ตารางที่ 1 จำนวนบัตรรายงาน 506,507 และความทันเวลา จำแนกตามสถานบริการ อำเภอกลาง จังหวัดภูเก็ต

สถานบริการ	จำนวนบัตรรายงาน 506 (1 – 30 เม.ย.61)					จำนวนบัตรรายงาน 506 (1 ม.ค. – 30 เม.ย.61)				
	ทันเวลา	ร้อยละ	ไม่ทันเวลา	ร้อยละ	รวม	ทันเวลา	ร้อยละ	ไม่ทันเวลา	ร้อยละ	รวม
1. โรงพยาบาลกลาง	434	94.35	26	5.65	460	2,090	94.70	117	5.30	2207
2. รพ.สต.ศรีสุนทร	0	0.00	0	0.00	0	0	0.00	0	0.00	0
3. รพ.สต.บ้านท่าหนัก	2	100	0	0.00	2	11	50.00	11	50.00	22
4. รพ.สต.เชิงทะเล	0	0.00	0	0.00	0	0	0.00	12	100	12
5. รพ.สต.บ้านบางเทา	2	100	0	0.00	2	2	16.67	10	83.33	12
6. รพ.สต.ป่าคลอก	0	0.00	0	0.00	0	0	0.00	0	0.00	0
7. รพ.สต.บ้านพารา	0	0.00	0	0.00	0	0	0.00	3	100.00	3
8. รพ.สต.บ้านเกาะนาคา	0	0.00	0	0.00	0	0	0.00	0	0.00	0
9. รพ.สต.ไม้ขาว	0	0.00	0	0.00	0	0	0.00	0	0.00	0
10. รพ.สต.บ้านไม้ขาว	0	0.00	1	100	1	0	0.00	7	100	7
11. รพ.สต.สาธุ	0	0.00	0	0.00	0	0	0.00	0	0.00	0
12. ศสช.เทพกระษัตรี	0	0.00	1	100	1	0	0.00	2	100	2
13. ศสช.มุดคอกขาว	0	0.00	0	0.00	0	0	0.00	0	0.00	0
รวม	438	93.99	28	6.01	466	2,103	92.85	162	7.15	2,265

ที่มา : รง.506 และ รง.507 ศูนย์ระบาดวิทยาอำเภอกลาง จังหวัดภูเก็ต

ความครอบคลุมของสถานบริการระดับอำเภอ

สถานบริการที่ไม่มีรายงานผู้ป่วย 506 จำนวน 8 แห่ง คือ รพสต.ศรีสุนทร,รพสต.เชิงทะเล, รพสต.ป่าคลอก ,รพสต.พารา,รพสต.บ้านเกาะนาคา,รพสต.ไม้ขาว,รพสต.สาธุ,และ ศสช.มุดคอกขาว,

สรุปความทันเวลาของบัตรรายงาน 506 ระดับศูนย์ระดับอำเภอกลาง ความทันเวลาเท่ากับร้อยละ 92.85

สรุปความทันเวลาของบัตรรายงาน 506 โรงพยาบาลกลาง ความทันเวลา ร้อยละ 94.70

๑๐*10 อันดับโรคที่มีอัตราป่วยสูงสุด

โรคที่ต้องเฝ้าระวังที่มีอัตราป่วยต่อแสนประชากร 10 อันดับแรกของอำเภอกลาง จังหวัดภูเก็ต ได้แก่ อุจจาระร่วง ,ไข้ไม่ทราบสาเหตุ ,มือ เท้า ปาก,ปอดบวม ,สุกใส,อาหารเป็นพิษ,ตาแดง/ตาอักเสบ,ไข้หวัดใหญ่ ,หนองใน ,และ กลุ่มโรคไข้เลือดออก ตามลำดับ รายละเอียด ดังตารางที่ 1

ตารางที่ 1 จำนวนและอัตราป่วยด้วยโรคที่ต้องเฝ้าระวัง 10 อันดับแรก ของจังหวัดอำเภอกลาง จังหวัดภูเก็ต ตั้งแต่ วันที่ 1 มกราคม - 30 เมษายน 2561

โรค	1.เทพกระษัตรี		2.ศรีสุนทร		3.เชิงทะเล		4.ป่าคลอก		5.ไม้ขาว		6.สาธุ		8.อำเภอกลาง	
	จำนวน	อัตรา/แสน	จำนวน	อัตรา/แสน	จำนวน	อัตรา/แสน	จำนวน	อัตรา/แสน	จำนวน	อัตรา/แสน	จำนวน	อัตรา/แสน	จำนวน	อัตรา/แสน
1. ไข้หรือไข้ไม่ทราบฯ	361	1,639.12	305	1,318.92	176	964.91	176	1,114.42	134	1,036.27	110	1,790.36	1262	1,284.39
2. อุจจาระร่วง	95	431.35	112	484.32	64	350.88	33	208.95	253	1,956.54	34	553.39	591	601.48
3. ปอดบวม	59	267.89	49	211.89	31	169.96	25	158.30	28	216.53	16	260.42	208	211.69
4. สุกใส	29	131.67	29	125.41	29	158.99	4	25.33	11	85.07	6	97.66	108	109.92
5. Food poisoning	26	118.05	20	86.49	13	71.27	5	31.66	16	123.73	16	260.42	96	97.70
6. DHF	31	140.76	21	90.81	22	120.61	11	69.65	3	23.20	0	0.00	88	89.56
7. โรคตาแดง	22	99.89	14	60.54	10	54.82	4	25.33	7	54.13	5	81.38	62	63.10
8. FLUE	6	27.24	17	73.51	10	54.82	8	50.66	4	30.93	3	48.83	48	48.85
9. โรคติดต่อทางเพศสัมพันธ์	5	22.70	6	25.95	1	5.48	2	12.66	5	38.67	3	48.83	22	22.39
10. HFM	5	22.70	6	25.95	1	5.48	2	12.66	4	30.93	1	16.28	19	19.34

ที่มา : รง.506 และ รง.507 ศูนย์ระดับวิทยาอำเภอกลาง จังหวัดภูเก็ต

๒ สถานการณ์โรคที่สำคัญเดือน เมษายน 2561

๑* สถานการณ์โรคอุจจาระร่วงเฉียบพลัน

จากข้อมูลการเฝ้าระวังทางระบาดวิทยาของจังหวัดภูเก็ต รง.506 และ รง.507 ตั้งแต่สัปดาห์ที่ 1 สัปดาห์ที่ 16 มีผู้ป่วยโรคอุจจาระร่วงเฉียบพลัน จำนวน 1,802 ราย คิดเป็นอัตราป่วย 1,833.97 ต่อแสนประชากร ไม่มีรายงานผู้ป่วยเสียชีวิต

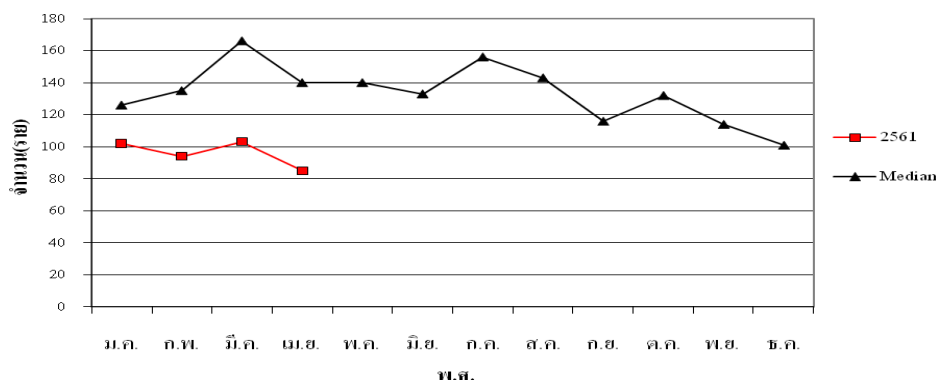
ลักษณะการกระจาย

พื้นที่เกิดโรค : ตั้งแต่สัปดาห์ที่ 1 – สัปดาห์ที่ 16 พบว่าตำบลสาธุ มีอัตราป่วยสูงสุด 503.78 ต่อแสนประชากร (32 ราย) รองลงมา ตำบลศรีสุนทร อัตราป่วย 444.00 ต่อแสน (107 ราย) ตำบลเทพกระษัตรี อัตราป่วย 375.76 ต่อแสนประชากร (85 ราย) ตำบลเชิงทะเล อัตราป่วย 320.60 ต่อแสนประชากร (59 ราย) ตำบลไม้ขาว อัตราป่วย 297.89 ต่อแสนประชากร (39 ราย) และตำบลป่าคลอก อัตราป่วย 197.73 ต่อแสนประชากร (32 รายและตามลำดับ

กลุ่มอายุที่พบโรค : ตั้งแต่ 1 มกราคม -30 เมษายน 2561 พบว่าอัตราป่วยสูงสุดกลุ่มอายุ 0-4 ปี อัตราป่วย 1,157.47 ต่อแสน(86 ราย) รองลงมา กลุ่มอายุ 25-34 อัตราป่วย 617.86 ต่อแสน (99 ราย) กลุ่มอายุ 15-24 ปี คิดเป็นอัตรา 492.47 ต่อแสน (68 ราย) กลุ่มอายุ 65 ปีขึ้นไป อัตราป่วย 292.01 ต่อแสน (22 ราย) กลุ่มอายุ 5-9 ปี อัตราป่วย 268.93 ต่อแสนประชากร(20 ราย) กลุ่มอายุ 35-44 ปี อัตราป่วย 208.48 ต่อแสนประชากร(38 ราย) กลุ่มอายุ 55-64 ปี อัตราป่วย 181.69 ต่อแสนประชากร(16 ราย) กลุ่มอายุ 45-54 ปี อัตราป่วย 166.59 ต่อแสนประชากร(25 ราย) กลุ่มอายุ 10-14 ปี อัตราป่วย 154.34 ต่อแสนประชากร(10 ราย) และพบอัตราป่วยน้อยที่สุดใน ตามลำดับ

ขณะนี้ ยังคงพบผู้ป่วยอย่างต่อเนื่องในทุกพื้นที่ ซึ่งเมื่อเปรียบเทียบกับค่ามัธยฐาน 5 ปี ย้อนหลัง (พ.ศ. 2556-2560) พบว่า จำนวนผู้ป่วยต่ำกว่าค่ามัธยฐาน ดังภาพที่ 1

ภาพที่ 1 จำนวนผู้ป่วยโรคอุจจาระร่วงเฉียบพลันจำแนกรายเดือน อำเภอถลาง เดือน เมษายน 2561



๑* สถานการณ์โรคไข้เลือดออก

จากข้อมูลการเฝ้าระวังทางระบาดวิทยาของจังหวัดภูเก็ต รง.506 และ รง.507 ตั้งแต่วันที่ 1 มกราคม – 30 เมษายน 2561 มีจำนวนผู้ป่วยที่ยืนยันการวินิจฉัยแล้ว จำนวน 265 ราย (DHF=126 ราย, DSS=3 ราย, DF=136 ราย) คิดเป็นอัตราป่วย 66.53 ต่อแสน อำเภอถลาง จำนวน 88 ราย (DHF=51, DSS=1 ราย, DF=36 ราย) คิดเป็น อัตราป่วย

87.34 ต่อแสนประชากรรองลงมาอำเภอกะทู้ อัตราป่วยสูงสุด จำนวน 43 ราย (DHF=21 ราย, DF=22 ราย) คิดเป็นอัตราป่วย 76.13 ต่อแสนประชากร และอำเภอเมือง จำนวน 134 ราย ราย (DHF=54 ราย, DSS=3 ราย, DF=78 ราย) คิดเป็นอัตราป่วย 55.58 ต่อแสนประชากร มีผู้เสียชีวิต 1 ราย

อำเภอถลาง มีอัตราป่วยสูงเป็นอันดับที่ 1 ของจังหวัดภูเก็ต

จากข้อมูลการเฝ้าระวังทางระบาดวิทยาของ ศูนย์ระบาดอำเภอถลาง และจังหวัดภูเก็ต รง.506 และ รง. 507 ตั้งแต่วันที่ 1 มกราคม - 30 เมษายน 2561 มีจำนวนผู้ป่วยที่ยืนยันการวินิจฉัยแล้ว จำนวน 88 ราย คิดเป็นอัตราป่วย 87.34 ต่อแสนประชากร พบอัตราป่วยสูงที่สุดคือตำบลเทพกระษัตรี จำนวน 31 ราย คิดเป็นอัตราป่วย 137.04 ต่อแสนประชากร รองลงมาคือ ตำบลเชิงทะเล จำนวน 22 ราย คิดเป็นอัตราป่วย 119.55 ต่อแสนประชากร ตำบลศรีสุนทร จำนวน 21 ราย คิดเป็นอัตราป่วย 87.14 ต่อแสนประชากร และตำบลป่าคลอก จำนวน 11 ราย คิดเป็นอัตราป่วย 67.97 ต่อแสน ตามลำดับ มีรายงานผู้เสียชีวิต 1 ราย(ตำบลไม้ขาว)

ลักษณะการกระจาย

พื้นที่เกิดโรค : ตำบลที่มีอัตราป่วยสูงที่สุด ตำบลเทพกระษัตรี จำนวน 31 ราย คิดเป็นอัตราป่วย 137.04 ต่อแสนประชากร รองลงมาคือ ตำบลเชิงทะเล จำนวน 22 ราย คิดเป็นอัตราป่วย 119.55 ต่อแสนประชากร ตำบลศรีสุนทร จำนวน 21 ราย คิดเป็นอัตราป่วย 87.14 ต่อแสนประชากร และตำบลป่าคลอก จำนวน 11 ราย คิดเป็นอัตราป่วย 67.97 ต่อแสน ตามลำดับ มีรายงานผู้เสียชีวิต 1 ราย(ตำบลไม้ขาว)

ภาพที่ 2 ตารางผู้ป่วยโรคไข้เลือดออก อำเภอถลาง จำแนกรายตำบล เดือน มกราคม – เมษายน 2561

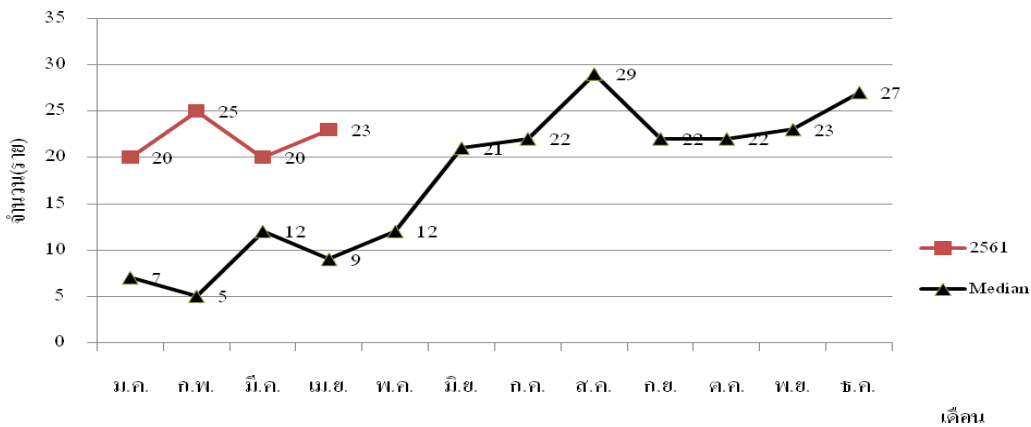
หมู่ที่	เทพกระษัตรี	ศรีสุนทร	เชิงทะเล	ป่าคลอก	ไม้ขาว	สาธุ
1	7	7	9	3		
2	1		2			
3	3			3		
4	8	2	8	1	3	
5	3	4				
6		1	3	1		
7		4				
8	6	3		2		
9	2			1		
10						
11						
ไม่ทราบหมู่	1					
รวม	31	21	22	11	3	0
อัตราป่วย/แสน	137.04	87.14	119.55	67.97	22.91	0.00
รวมอำเภอ	88					
อัตราป่วย/แสน	87.34					

ที่มา : ศูนย์ระบาด คปสอ.ถลางและงานระบาด สสจ.ภูเก็ต

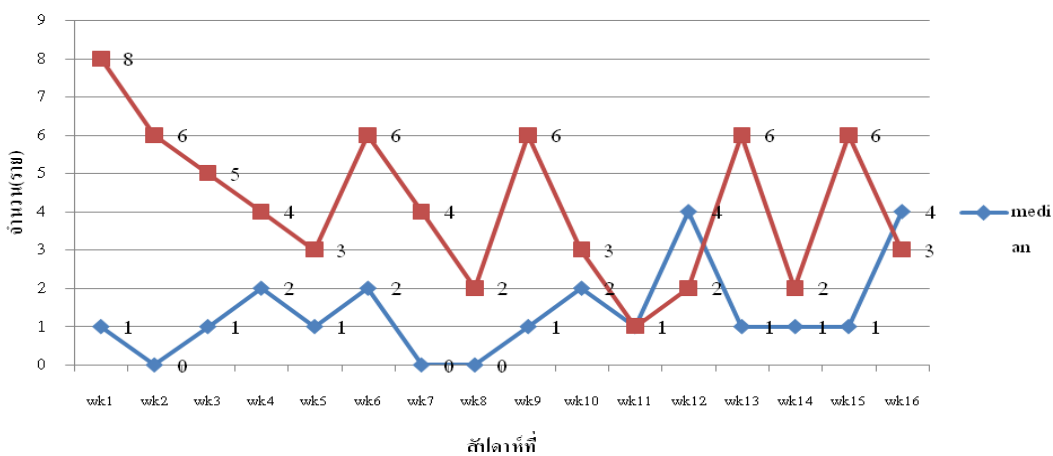
กลุ่มอายุที่พบโรค : พบมากที่สุดในกลุ่มกลุ่มอายุ 10-14 ปี อัตราป่วย 246.95 ต่อแสนประชากร(16 ราย) รองลงมาคือ กลุ่มอายุ 15-24 ปี อัตราป่วย 181.05 ต่อแสนประชากร(25 ราย) กลุ่มอายุ 5-9 ปี อัตราป่วย 134.46 ต่อแสนประชากร(10 ราย) กลุ่มอายุ 25-34 ปี อัตราป่วย 87.37 ต่อแสนประชากร (14 ราย) กลุ่มอายุ 45-54 ปี อัตราป่วย 59.97 ต่อแสนประชากร(9 ราย) กลุ่มอายุ 55-64 ปี อัตราป่วย 45.42 ต่อแสนประชากร (4 ราย) กลุ่มอายุ 35-44 ปี อัตราป่วย 43.89 ต่อแสนประชากร (8 ราย) กลุ่มอายุ 0-4 ปี อัตราป่วย 13.46 ต่อแสนประชากร (1 ราย)และกลุ่มอายุ 65 ปีขึ้นไป อัตราป่วย 13.27 ต่อแสนประชากร (1 ราย) ตามลำดับ

ขณะนี้ ยังคงพบผู้ป่วยอย่างต่อเนื่องในทุกพื้นที่ ซึ่งเมื่อเปรียบเทียบกับค่ามัธยฐาน 5 ปี ย้อนหลัง (พ.ศ. 2554-2558) พบว่า จำนวนผู้ป่วยสูงกว่าค่ามัธยฐานและมีแนวโน้มเพิ่มขึ้น ดังภาพที่ 4

ภาพที่ 3 จำนวนผู้ป่วยโรคไข้เลือดออกอำเภอถลาง จังหวัดภูเก็ต ปี 2561 เปรียบเทียบกับค่ามัธยฐานย้อนหลัง 5 ปี (พ.ศ. 2556-2560)



ภาพที่ 4 จำนวนผู้ป่วยโรคไข้เลือดออกอำเภอถลาง จำแนกรายสัปดาห์ สัปดาห์ที่ 1-16 ปี 2561 เปรียบเทียบกับค่ามัธยฐานย้อนหลัง 5 ปี (พ.ศ.2556-2560)



อำเภอกลางมีการสำรวจค่าดัชนีลูกน้ำยุงลายทุกเดือน เพื่อวิเคราะห์และดูแลแนวโน้มลดลงและความเสี่ยงในการเกิดการระบาดของในแต่พื้นที่

ข้อเสนอแนะ

1.ต้องดำเนินการรณรงค์อย่างต่อเนื่อง โดยขอความร่วมมือกับทุกหน่วยงานเร่งรัดการกำจัดแหล่งเพาะพันธุ์ลูกน้ำยุงลาย

2.ให้ดำเนินการสำรวจค่าดัชนีความชุกชุมของลูกน้ำยุงลายในชุมชน ซึ่งค่าดัชนีความชุกชุมของลูกน้ำยุงลายในชุมชนจะเป็นข้อมูลใช้ในการกำกับ ติดตาม และวางแผนดำเนินการป้องกันและควบคุมโรคไข้เลือดออกในชุมชนได้อย่างมีประสิทธิภาพยิ่งขึ้น

●*สถานการณ์โรคมาลาเรีย

อำเภอกลาง : ตั้งแต่วันที่ 1 มกราคม ถึง 30 เมษายน 2561 ไม่มีรายงานผู้ป่วยโรคมาลาเรีย

●*สถานการณ์โรคไข้หวัดใหญ่

ตั้งแต่วันที่ 1 มกราคม ถึง 30 เมษายน 2561 มีรายงานผู้ป่วยโรคไข้หวัดใหญ่ตามฤดูกาล รวมทั้งสิ้น 48 ราย คิดเป็นอัตราป่วย 47.64 ต่อแสน ไม่พบผู้ป่วยโรคไข้หวัดใหญ่สายพันธุ์ใหม่ชนิด A (H1N1)

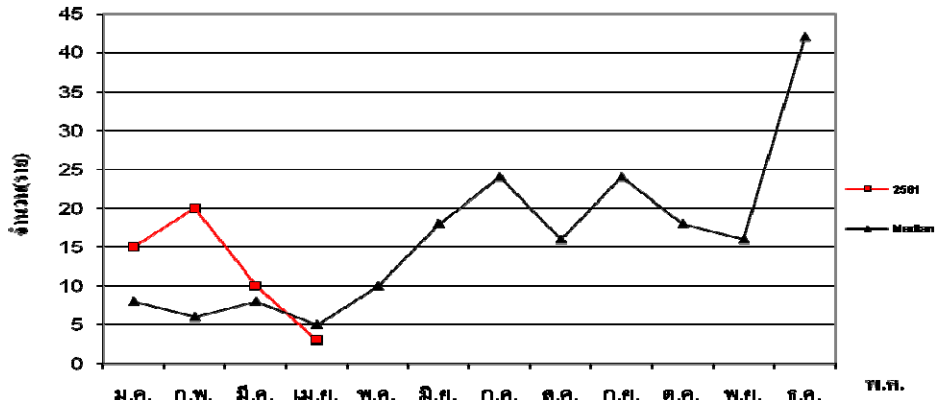
ลักษณะการกระจาย

พื้นที่เกิดโรค : ตำบลศรีสุนทร อัตราป่วย 70.54 ต่อแสนประชากร (17 ราย) รองลงมาคือ ตำบลเชิงทะเล มีอัตราป่วยสูงสุด อัตราป่วย 54.34 ต่อแสนประชากร (10 ราย) ตำบลป่าคลอก อัตราป่วย 49.43 ต่อแสนประชากร (8 ราย) ตำบลสาธุ อัตราป่วย 47.23 ต่อแสนประชากร (3 ราย) ตำบลไม้ขาว อัตราป่วย 30.55 ต่อแสนประชากร (4 ราย) และ ตำบลเทพกระษัตรี อัตราป่วย 26.52 ต่อแสนประชากร (6 ราย) ตามลำดับ

กลุ่มอายุที่พบโรค : กลุ่มอายุที่มีอัตราป่วยสูงสุดคือ 0-4 ปี อัตราป่วย 161.51 ต่อแสนประชากร (จำนวน 12 ราย) รองลงมาคือกลุ่มอายุ 5-9 ปี อัตราป่วย 121.02 ต่อแสนประชากร(จำนวน 9 ราย) กลุ่มอายุ 10-14 ปี อัตราป่วย 61.74 ต่อแสน ประชากร(จำนวน 4 ราย) กลุ่มอายุ 15-24 ปี อัตราป่วย 50.70 ต่อแสน ประชากร(จำนวน 7 ราย) กลุ่มอายุ 25-34 ปี อัตราป่วย 43.69 ต่อแสนประชากร (จำนวน 7 ราย) กลุ่มอายุ 55-64 ปี อัตราป่วย 34.07 ต่อแสน ประชากร (จำนวน 3 ราย) กลุ่มอายุ 45-54 ปี อัตราป่วย 19.99 ต่อแสน ประชากร(จำนวน 3 ราย) กลุ่มอายุ 65 ปีขึ้นไป อัตราป่วย 13.27 ต่อแสน ประชากร(จำนวน 1 ราย) และกลุ่มอายุ 35-44 ปี อัตราป่วย 10.97 ต่อแสน ประชากร(จำนวน 2 ราย) ตามลำดับ

สถานการณ์โรคไข้หวัดใหญ่ในเดือน มกราคม มีแนวโน้มเพิ่มขึ้น ดังภาพที่ 5

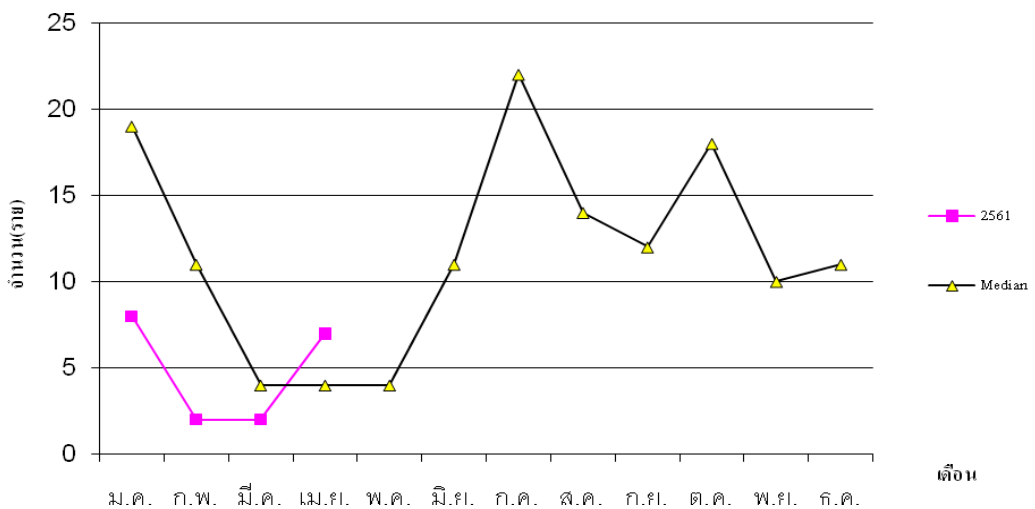
ภาพที่ 5 จำนวนผู้ป่วยโรคไข้วัดใหญ่อำเภอกลาง จังหวัดภูเก็ต ปี 2561 เปรียบเทียบกับค่ามัธยฐานย้อนหลัง 5 ปี (พ.ศ.2556- 2560)



●* สถานการณ์โรคมือเท้าปาก

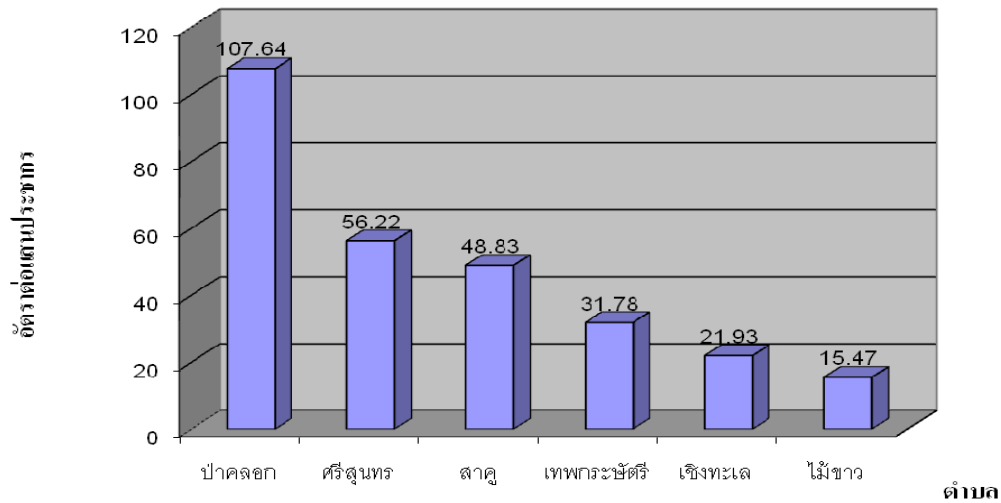
ตั้งแต่วันที่ 1 มกราคม ถึง 30 เมษายน 2561 มีรายงานผู้ป่วยโรคมือเท้าปาก รวมทั้งสิ้น 19 ราย คิดเป็นอัตราป่วย 18.86 ต่อแสนประชากร ไม่พบผู้ป่วยเสียชีวิต

ภาพที่ 6 จำนวนผู้ป่วยโรคมือเท้าปากอำเภอกลาง จำแนกรายเดือน 1 มกราคม- 30 เมษายน 2561 เปรียบเทียบกับค่ามัธยฐานย้อนหลัง 5 ปี (พ.ศ.2556- 2561)



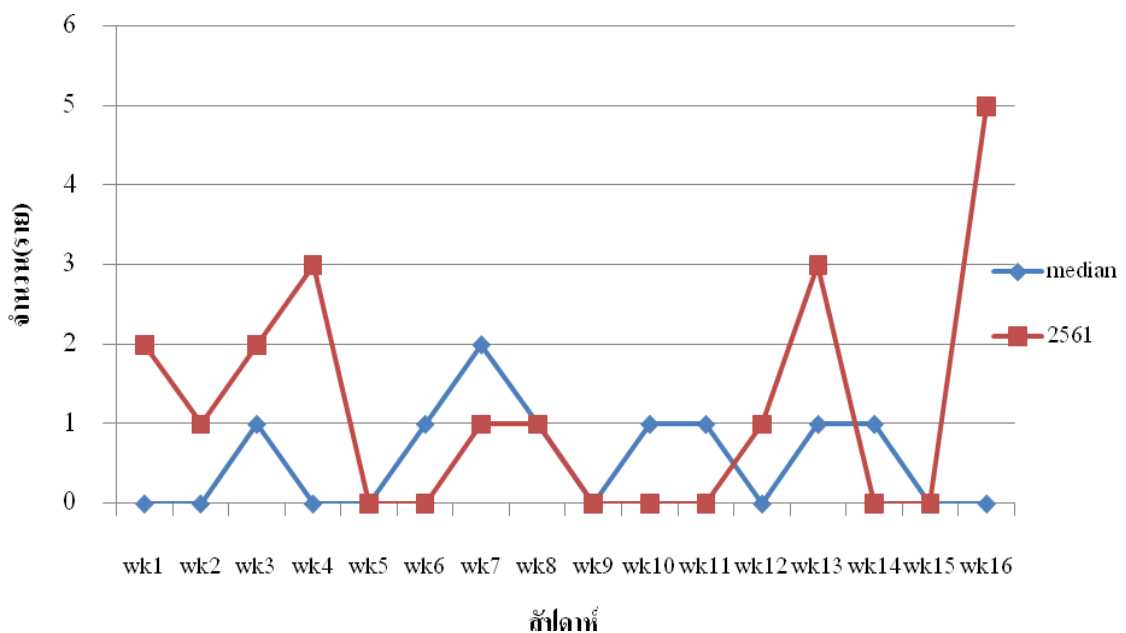
พื้นที่เกิดโรค : อัตราป่วยสูงสุดคือ ตำบลไม้ขาว อัตราป่วย 30.55 ต่อแสนประชากร (4 ราย) รองลงมาคือ ตำบลศรีสุนทร 24.90 ต่อแสนประชากร (6 ราย) ตำบลเทพกระษัตรี 22.10 ต่อแสนประชากร (5 ราย) ตำบลสาธุ อัตราป่วย 15.74 ต่อแสนประชากร (1 ราย) ตำบลป่าคลอก 12.36 ต่อแสนประชากร (2 ราย) ตำบลเชิงทะเล อัตราป่วย 21.93 ต่อแสนประชากร (4 ราย)และ ตามลำดับ

ภาพที่ 7 อัตราป่วยโรคมือเท้าปากต่อแสนประชากรจำแนกรายเดือน 1 มกราคม - 30 เมษายน 2561 อำเภอดง จังหวัดภูเก็ต



จากข้อมูลการเฝ้าระวังทางระบาดวิทยาของจังหวัดภูเก็ต รง.506 และ รง.507 ตั้งแต่สัปดาห์ที่ 1 สัปดาห์ที่ 16 มีผู้ป่วยโรคมือเท้าปาก จำนวน 19 ราย คิดเป็นอัตราป่วย 18.86 ต่อแสนประชากร พบจำนวนผู้ป่วยสูงที่สุดคือ ตำบลไม้ขาว 30.55 ต่อแสนประชากร (4 ราย) รองลงมาคือ ตำบลศรีสุนทร 24.90 ต่อแสนประชากร (6 ราย) ตำบลเทพกระษัตริ์ อัตราป่วย 22.10 ต่อแสนประชากร (5 ราย) ตำบลดาลู 15.74 ต่อแสนประชากร (1 ราย) ป่าคลอก อัตราป่วย 12.36 ต่อแสนประชากร (2 ราย) และ ตำบลเชียงทะเล อัตราป่วย 5.43 ต่อแสนประชากร (1 ราย) ตามลำดับ ไม่มีรายงานผู้ป่วยเสียชีวิต ดังมีรายละเอียดในภาพที่ 9

ภาพที่ 9 จำนวนผู้ป่วยโรคมือเท้าปากจำแนกรายสัปดาห์ ระหว่างสัปดาห์ที่ 1 - 16 อำเภอดง ปี 2561

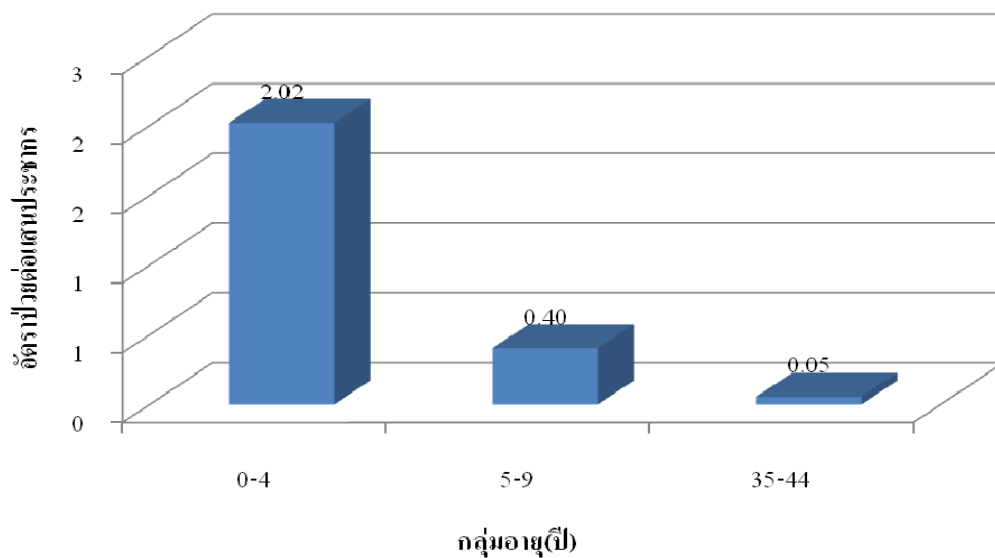


ภาพที่ 10 อัตราป่วยโรคมือเท้าปากจำแนกรายเดือน 1 มกราคม - 30 เมษายน 2561 อำเภอกลาง จังหวัดภูเก็ต

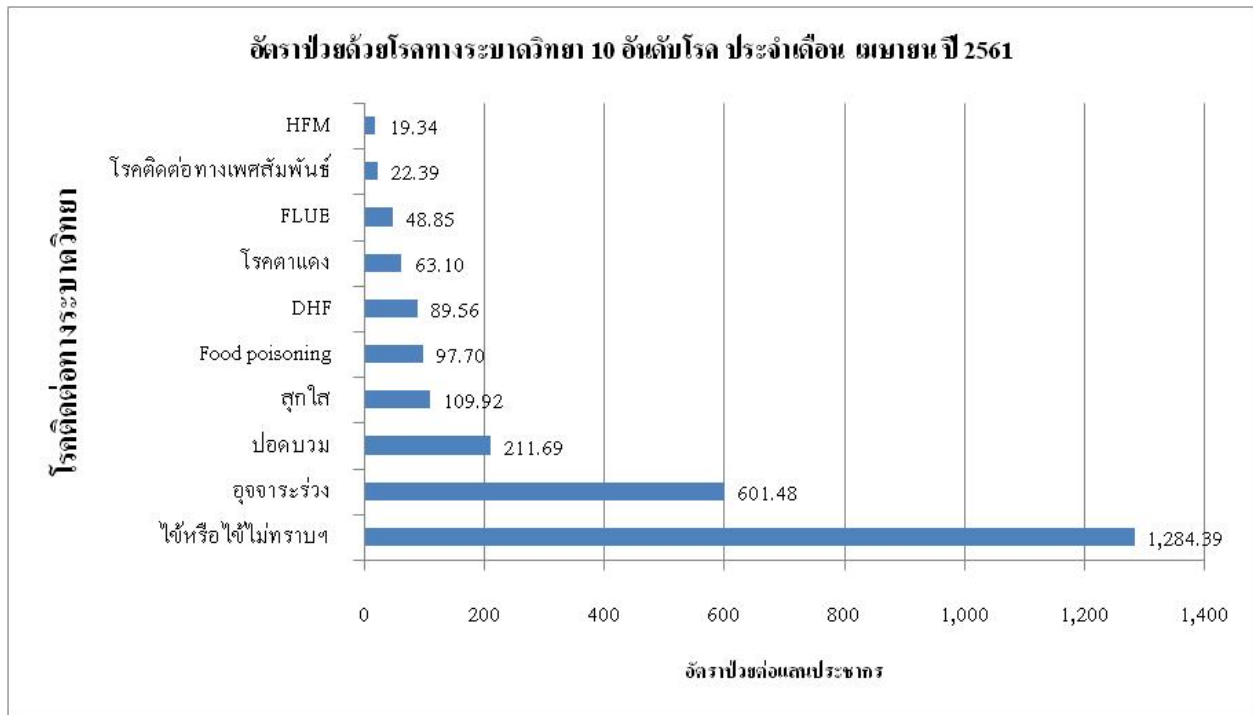
หมู่ที่	เทพฯ	ศรีสุนทร	เชิงทะเล	ป่าคลอก	ไม้ขาว	สาธุ
1	2	2			2	1
2	1			1		
3						
4		2		1	1	
5	1		1			
6						
7		1			1	
8	1	1				
9						
10						
11						
รวม	5	6	1	2	4	1
อัตราป่วย/แสน	22.10	24.90	5.43	12.36	30.55	15.74
รวมอำเภอ	19					
	18.86					

กลุ่มอายุที่พบโรค : กลุ่มอายุที่มีอัตราป่วยสูงสุดคือกลุ่มอายุ 0-4 ปี อัตราป่วย 2.02 ต่อแสนประชากร(จำนวน 15 ราย กลุ่มอายุ 5-9 ปี อัตราป่วย 0.40 ต่อแสนประชากร(จำนวน 3 ราย และกลุ่มอายุ 35-44 ปี อัตราป่วย 0.05 ต่อแสนประชากร(จำนวน 1 ราย ตามลำดับ

ภาพที่ 11 อัตราป่วยโรคมือเท้าปากจำแนกกลุ่มอายุ 1 มกราคม - 30 เมษายน 2561 อำเภอกลาง จังหวัดภูเก็ต



โรคติดต่อที่ต้องเฝ้าระวังประจำเดือนพฤษภาคม



โรคไข้เลือดออก โดยเฉพาะพื้นที่ ตำบลศรีเทพกระษัตรี และตำบลเชิงทะเล

